

SOSIAALI- TURVA- OPAS



2025

Sisältö

-
- 4 ① **Palvelusuunnittelu**
-
- 4 ② **Vammaispalvelut ja muut sosiaalihuollon palvelut**
-
- 12 ③ **Varhaiskasvatus, koulunkäynti ja muut opinnot**
-
- 14 ④ **Palkkatyö**
-
- 15 ⑤ **Edunvalvonta**
-
- 15 ⑥ **Kelan etuudet ja palvelut**
-
- 18 ⑦ **Terveydenhuolto**
-
- 19 ⑧ **Muita tukimuotoja**
-
- 20 ⑨ **Keskeisiä lakeja ja käsitteitä**
-
- 22 ⑩ **Palveluiden hakeminen**
-
- 23 ⑪ **Valitus- ja vaikuttamismahdollisuudet**
-
- 24 ! **Tärkeitä nettiosoitteita**
-



Kehitysvammaisten Tukiliitto ry
Pinninkatu 51, 33100 Tampere

Lakineuvonta
puh. 040 1773 771
sähköpostiosoite: lakineuvonta@tukiliitto.fi
www.tukiliitto.fi

Kehitysvammaisten Tukiliitto ry:n toimintaa tukee
Sosiaali- ja terveysjärjestöjen avustuskeskus (STEA).

Sosiaaliturvaopas 2025

Tämän oppaan tarkoituksena on antaa tietoa kehitysvammaisten henkilöiden palveluista ja tukitoimista sekä auttaa hakemaan niitä. Oppaaseen on koottu asioita, jotka koskevat kehitysvammaisia lapsia ja aikuisia sekä heidän perheitään.

Palvelut ja tukitoimet on ryhmitelty sisällysluettelossa kuvattuihin asiakokonaisuuksiin. Lisäksi oppaassa käsitellään kehitysvammaisten henkilöiden oikeuksien ja palveluiden kannalta merkittävimpiä säädöksiä ja käsitteitä sekä opastetaan palveluiden hakemisessa ja muutoksenhaussa.

Monista aihealueista löytyy lisätietoa Kehitysvammaisten Tukiliiton verkkosivuilta, >www (www.tukiliitto.fi).

Oppaan nettilinkit aikeavat klikkaamalla >www-kuvaketta. Näin pääset suoraan kyseiselle sivulle. Oppaan lopussa on hyödyllisiä linkkejä.

Uusi vammaispalvelulaki (675/2023, VPL) on tullut voimaan 1.1.2025. Samalla kehitysvammaisten erityishuollosta annettu laki (KVL) on valtaosin kumottu. Kehitysvammalakiin on jätetty voimaan säännökset, joiden nojalla voidaan järjestää tahdosta riippumaton erityishuolto sekä käyttää KVL 3 a luvun mukaisia rajoitustoimenpiteitä. Myös sosiaalihuoltolakiin on tehty muutoksia, jotka vaikuttavat jatkossa asiakkaan edun arviointiin sekä lainvalintaan vammaispalvelulain ja yleislainsäädännön välillä. Sosiaali- ja terveydenhuollon asiakasmaksulain säännökset vammaispalveluista perittävistä asiakasmaksuista on lisäksi päivitetty.

OPPAAN PÄIVITYS SAARA KOKKO, ANNE SAARINEN, TANJA SALISMA //
TAITTO JA KUVITUS MIKA AALTO-SETÄLÄ

1 Palvelusuunnittelu

Hyvinvointialueet vastaavat sosiaali- ja terveydenhuollon palveluiden järjestämisestä. Olennainen osa kehitysvammaisen henkilön palveluiden ja tukitoimien kokonaisuudessa on niiden suunnittelu. Palvelusuunnittelu on prosessi, jossa sosiaalityöntekijä yhdessä asiakkaan ja hänen toivomiensa tahojen kanssa käy läpi ja arvioi henkilön toimintakykyä sekä avun ja tuen tarvetta erilaisissa toimintaympäristöissä ottaen huomioon henkilön terveydentilan, elämäntilanteen ja elinolosuhteet sekä niissä tapahtuvat muutokset.

Palvelutarpeen arviointiprosessin lopputuloksena syntyy asiakassuunnitelma. Asiakassuunnitelmalla on erityinen rooli vammaisen henkilön oikeusturvan sekä hyvinvointialueen ja vammaisen henkilön välisen sujuvan yhteistyön kannalta. Asiakassuunnitelmaan kirjatut asiat ovat pohjana palveluita koskevalle päätöksenteolle.

Muita kehitysvammaiselle henkilölle usein laadittavia suunnitelmia ovat esimerkiksi julkisessa terveydenhuollossa laadittava kuntoutussuunnitelma, omaishoidon tukeen liittyvä hoito- ja palvelusuunnitelma, perusopetuksessa henkilökohtainen opetuksen järjestämistä koskeva suunnitelma (HOJKS) sekä varhaiskasvatuksessa varhaiskasvatussuunnitelma.

1.1 Asiakassuunnitelma

Asiakassuunnitelmasta tulee ilmetä henkilön vammansa johdosta tarvitsemat palvelut. Siitä on lisäksi käytävä riittävän yksityiskohtaisesti ilmi ne asiakkaan yksilölliseen palvelutarpeeseen ja elämäntilanteeseen liittyvät seikat, joilla on merkitystä palvelujen sisällöstä, järjestämistavasta ja määrästä päätettäessä. Asiakassuunnitelmassa tulee arvioida myös sitä, miten palvelut voidaan asiakkaalle taroituksenmukaisimmalla tavalla järjestää.

Pelkkä asiakassuunnitelman kirjaus ei vielä oikeuta palvelun tai tukitoimen saamiseen. Asiakassuunnitelmaan kirjattua palvelua tai tukitoimea tulee hakea erikseen hakemuksella. Palvelutarve on tärkeää kirjata asiakassuunnitelmaan, vaikkei palvelua heti saisikaan. Merkintä on osoitus yhteisesti todetusta tarpeesta, johon sittemmin tulee vastata.

Asiakassuunnitelmaan tulee kirjata asiakkaan mielipide palveluistaan siinäkin tapauksessa, että asiakas ja viranomainen eivät ole asiasta yksimielisiä. Jos asiakassuunnitelmaan kirjatusta sosiaalipalvelujen kokonaisuudesta sittemmin poiketaan päätöksenteossa, poikkeaminen on perusteltava päätöksessä.

Sosiaalihuollon asiakaslaki velvoittaa viranomaisia tekemään asiakassuunnitelman, jollei kysymyksessä ole tilapäinen neuvonta ja ohjaus tai suunnitelman laa-

timinen muutoin ole ilmeisen tarpeetonta. Vammansa johdosta mahdollisesti palveluja ja tukitoimia tarvitsevalle henkilöllä on siis lakiin perustuva oikeus saada itseään koskeva asiakassuunnitelma laadituksi, eikä hyvinvointialue pääsääntöisesti voi kieltäytyä suunnitelman laatimisesta.

Vammaisen henkilö voi itse pyytää hyvinvointialueen vammaispalveluista, että hänelle laaditaan asiakassuunnitelma. Asiakassuunnitelma on laadittava yhdessä vammaisen henkilön ja tarvittaessa hänen läheistensä kanssa.

Palvelutarpeen selvittäminen on aloitettava viimeistään seitsemäntenä arkipäivänä asiakkaan yhteydenotosta, ja asiakassuunnitelma on laadittava ilman aiheetonta viivytyksiä. Päätös kustakin haetusta palvelusta ja tukitoimesta on tehtävä pääsääntöisesti kolmen kuukauden kuluessa sen hakemisesta. Asiakassuunnitelmaa on myöhemmin tarkistettava, jos vammaisen henkilön palvelutarpeessa tai olosuhteissa tapahtuu muutoksia tai kun se on muuten tarpeellista.

Sosiaalihuoltolain mukaan sosiaalihuollon asiakkaalle osoitetaan omatyöntekijä. Erityistä tukea tarvitsevalle asiakkaalle voi myös tulla laadittavaksi sosiaalihuoltolain mukainen hoidon ja huolenpidon turvaava päätös, joka on kokoava päätös asiakkaan tarvitsemista sosiaalihuollon palveluista.

→ Säännökset:

§ Vammaispalvelulaki (675/2023) 4 ja 5 §

§ Laki sosiaalihuollon asiakkaan asemasta ja oikeuksista (812/2000) 7 §

§ Sosiaalihuoltolaki (1301/2014) 4 luku, mm. 39, 42, 45 ja 46 §:t

Erityishuolto-ohjelmien (EHO) laatiminen loppuu uuden vammaispalvelulain voimaantulon myötä. Hakemusta EHO:n laatimiseksi ei voi enää tehdä 1.1.2025 alkaen. Mikäli EHO:a on haettu ennen 1.1.2025, hakemus käsitellään ja EHO voidaan myöntää aiemman lainsäädännön perusteella, viime kädessä muutoksenhaun kautta.

Uudessa vammaispalvelulaisissa ja kehitysvammalaisissa säädetään siirtymäajoista: EHO:t ovat siirtymäsäännösten mukaan voimassa niihin merkityn voimassaoloajan ja enintään kolme vuotta uuden vammaispalvelulain voimaantulosta. Tästä pääsäännöstä poiketen kuntouttavaa varhaiskasvatusta koskeva EHO-päätös on voimassa koko päätökseen merkityn voimassaoloajan.

Kehitysvammalain nojalla tehdään jatkossa päätöksiä erityishuollon antamisesta ja lopettamisesta, rajoitustoimenpiteiden käyttämisestä ja tahdosta riippumattomasta erityishuollosta.

Toistaiseksi laissa ei ole erikseen säädetty, kuka voi tehdä erityishuollon antamista tai lopettamista koskevan hakemuksen, jolloin se

on mahdollista ainakin henkilölle itselleen ja hänen lailliselle edustajalleen.

Erityishuoltoon kuuluvat KVL:n 2 §:n perusteella jatkossa 1) vaativa moniammatillinen tuki, joka toteutetaan vaativan moniammatillisen tuen yksikössä, 2) tahdosta riippumattoman erityishuollon edellyttämät tutkimukset ja 3) vaativaan moniammatilliseen tukeen liittyvä työtoiminta (SHL/VPL) tai päivätoiminta (VPL).

Varsinaiset palvelut järjestetään erityishuollon piirissä oleville asiakkaille jatkossa sosiaalipalvelujen osalta ensisijaisesti sosiaalihuoltolain ja uuden vammaispalvelulain nojalla ja terveydenhuollon osalta terveydenhuoltolain nojalla.

Siirtymäaikana voimassa olevaan erityishuolto-ohjelmaan voi aiempaan tapaan hakea muutosta aluehallintovirastolta.

→ Säännökset:

§ Vammaispalvelulaki (675/2023) 16, 17, 42 §:t

§ Laki kehitysvammaisten erityishuollosta (519/1977) 1, 2, 9 ja 32 §:t

2 Vammaispalvelut ja muut sosiaalihuollon palvelut

2.1 Vammaispalvelulain soveltamisalan edellytykset palveluiden myöntämiselle

Vammaispalvelulain soveltamisalapykälässä (2 §) määritellään, kenelle vammaispalvelulain mukaisia palveluita järjestetään.

Vammaispalvelulakia sovelletaan erityis- ja palveluiden järjestämiseen niille vammaisille henkilöille, jotka tarvitsevat vammaisen tai sairauden aiheuttaman pitkäaikaisen fyysisen, kognitiivisen, psyykkisen, sosiaalisen tai aisteihin liittyvän toimintarajoituksen johdosta välttämättä apua tai tukea tavanomaisessa elämässä.

Lisäksi vammais- ja palveluiden saaminen edellyttää, että muussa laissa tarkoitettujen palvelujen eivätkä edun kannalta sopivia ja riittäviä.

Näiden edellytysten on täyttyttävä palvelukohtaisten kriteerien lisäksi, jotta henkilöllä on oikeus kulloinkin kyseessä olevaan palveluun. Jäljempänä käsitellään palvelukohtaisia myöntämiskriteerejä.

2.2 Valmennus

Vammais- ja palvelulain mukaisen valmennuksen palvelun (7 §) tarkoituksena on, että vammaisen henkilö saa omat voimavaransa, kykynsä, taitonsa ja tietonsa parhaalla mahdollisella tavalla käyttöön. Vammaisella henkilöllä on oikeus saada valmennusta, jos hän tarvitsee tukea:

– oppiakseen uusia tai vahvistaakseen olemassa olevia itsenäisessä elämässä tarvittavia taitoja taikka

– toimiakseen elämässään tapahtuvassa muutostilanteessa tai valmistautuakseen tällaiseen tilanteeseen.

Edellytyksenä on lisäksi, että vastaavaa valmennusta ei ole mahdollista saada lääkinnällisenä kuntoutuksena.

Valmennuksen tarkoituksena on vahvistaa vammaisen henkilön itsenäisessä elämässä tarvittavia taitoja ja parantaa hänen toimintakykyään elämän muutostilanteissa. Itsenäisessä elämässä tarvittavia taitoja ovat esimerkiksi kommunikaation ja vuorovaikutuksen taidot, teknisten laitteiden ja digisovellusten käyttö, ympäristön hahmottaminen ja liikkuminen erilaisissa toimintaympäristöissä, ajan hahmottaminen, kodinhoidon suunnittelu ja toteutus, asiointi, rahankäyttö ja muut vastaavat toiminnot.

Valmennus on luonteeltaan tavoitteellinen ja määräaikainen palvelu, johon sisältyy:

– Tiedollisten ja toiminnallisten taitojen ja sosiaalisen vuorovaikutuksen harjoittelu
– Viittomakielen opetus tai puhetta tukevien ja korvaavien kommunikaatiokeinojen käytön ohjaus
– Vammaisen henkilön toimintakyvyn, toimintaympäristön tai perhetilanteen muuttuessa taikka muissa vastaavissa elämän muutostilanteissa annettava tuki.

Vammaisen henkilön perheellä ja muilla läheisillä henkilöllä on oikeus saada osana vammaisen henkilön palvelua viittomakielen opetusta ja puhetta tukevien ja korvaavien kommunikointikeinojen käytön ohjausta sekä valmennusta muutostilanteiden tukemiseksi, jos se on tarpeen vammaisen henkilön valmennukselle asetettujen tavoitteiden toteutumiseksi (subjektiivinen oikeus). Muuta valmennusta myönnetään perheelle ja läheisille harkinnanvaraisesti.

Valmennuksen tavoitteet, sisältö, tarvittava määrä ja toteutustapa on arvioitava yhdessä vammaisen henkilön ja tarvittaessa hänen läheistensä kanssa. Päätökseen on kirjattava valmennuksen sisältö, määrä ja toteutustapa ottaen huomioon vammaisen henkilön asiakassuunnitelmaan kirjatut yksilölliset tarpeet ja oma näkemys tarvittavasta valmennuksesta sekä sen tavoitteista.

Valmennus on tarvittaessa suunniteltava ja toteutettava yhteistyössä sosiaali- ja terveydenhuollon, erityisesti kuntoutuksen, sekä opetuksen ammattilaisten kanssa. Palvelun järjestäjän ja tuottajan on seurattava tavoitteiden toteutumista.

Valmennusta voidaan toteuttaa henkilökohtaisena tai ryhmässä annettavana palveluna taikka osana muuta palvelua.

→ Säännökset:

§ Vammais- ja palvelulaki (675/2023) 7 ja 8 §:t.

2.3 Asumisen tuki

Hyvinvointialueen tulee järjestää kehitysvammaisen ihmisen asuminen vammais- ja palvelulain mukaisena asuminen tukena, jos henkilö tarvitsee apua tai tukea voidakseen hoitaa päivittäiset toimensa.

Asumis- ja palvelut tulee järjestää asiakkaan yksilöllisten tarpeiden ja hänen etunsa mukaisesti. Lainvalinnassa ei kuitenkaan sosiaalihuoltolain 4 §:ään tehdyn muutoksen myötä oteta huomioon sitä, onko kyseessä maksullinen vai maksuton palvelu. Asiakkaan mielipiteelle ja toiveille on sosiaalihuollon asiakaslain (812/2000) ja korkeimman hallinto-oikeuden oikeuskäytännön nojalla yhtä kaikki annettava erityistä merkitystä päätettäessä asuminen järjestämistavasta. Vuonna 2011 parannettiin kotikuntalain (201/1994) muutoksella asuminen- ja palveluita tarvitsevien vammaisten henkilöiden mahdollisuutta valita kotikuntansa.

Vammaisen henkilön asuminen tuki voidaan järjestää yksittäiseen asuntoon tai ryhmämuotoisesti toteutettuun asumiseen henkilön yksilöllisen tarpeen mukaan. Vammais- ja palvelulaisissa on erikseen säädetty lapsen asuminen tuesta, jota järjestetään ensisijaisesti perheen omaan kotiin ja viimesijaisesti perheen kodin ulkopuolella. Asumisen tukea ei voida järjestää laitoksessa tai esimerkiksi terveyskeskuksen vuodeosastolla.

→ Lisätiedot:

– Kuntainfo 2/2011: Pitkäaikaista laitoshoidtoa, asuminen- ja palveluita tarvitsevien henkilöiden oikeus vaihtaa kotikuntaa ja asuinpaikkaa >www

2.3.1 Vammais- ja palvelulain mukainen asuminen tuki

Vammaisella henkilöllä on oikeus saada asuminen tukea, jos hän tarvitsee apua tai tukea voidakseen hoitaa päivittäiset toimensa. Kyseessä on palvelun myöntämisedellytykset täyttävälle ihmiselle subjektiivinen, hyvinvointialueen määrärahoista riippumaton oikeus.

Vammais- ja palvelulain mukaiseen asumisen tukeen kuuluvat apu ja tuki päivittäisissä toimissa, vuorovaikutuksessa ja osallisuudessa sekä itsehoitoa vastaavissa toimenpiteissä, jotka liittyvät terveyden ylläpitoon ja pitkäaikaisen sairauden ohjeiden mukaiseen hoitoon.

Asumisen tukeen tulee tarvittaessa liittää kotiin järjestettäviä terveydenhuollon palveluita taikka sosiaalihuoltolain tai muiden lakien perusteella järjestettäviä palveluita siten, että ne muodostavat henkilön yksilöllisten tarpeiden mukaisen palvelukokonaisuuden.

Asumisen tuki voidaan järjestää yksittäiseen asuntoon tai ryhmämuotoisesti toteutettuun asumiseen. Asumisen tukea on järjestettävä vammaisen henkilön yksilöllisen tarpeen mukainen määrä.

Vammais- ja palvelulaki edellyttää järjestämisen asuminen tuen ensisijaisesti vammaisen henkilön itse toivomalla toteuttamistavalla. Asumisen tuki on kaikissa tapauksissa toteutettava siten, että vammaisen henkilön itsemääräämisoikeus, osallisuus ja yksityisyys toteutuvat.

Tarvittavan asuminen tuen sisällöstä, määrästä ja toteutustavasta päätettäessä on otettava huomioon vammaisen henkilön asiakassuunnitelmaan kirjattu yksilöllinen tuen tarve ja toivomukset sekä asuminen tuen merkitys vammaisen henkilön itsenäiselle elämälle. Asumisen tuen sisältö, määrä ja toteuttamistapa on kirjattava päätökseen.

2.3.2 Lapsen asuminen tuki

Lapsen asuminen tuesta on säädetty vammais- ja palvelulaisissa erikseen, mutta myös yleisiä asuminen tuen säännöksiä (2.3.1) sovelletaan lapsen asuminen tukea järjestettäessä.

Lapsen asuminen tuen tarkoitus on turvata lapsen mahdollisuus asua kotona oman perheensä kanssa. Vammaiselle lapselle ja hänen perheelleen on järjestettävä sellainen asuminen tuki, joka mahdollistaa lapselle hänen ikäänsä ja kehitysvaiheeseensa nähdessä tarpeellisen hoidon ja huolenpidon, osallisuuden sekä turvallisen kasvuympäristön. Lapsen ja perheen tarvitsemia palveluita on järjestettävä tarvittaessa vuorokaudenajasta riippumatta.

Lapsen asuminen tuki voidaan järjestää vammais- ja palvelulain kodin ulkopuolella vain, jos lapsen ei ole mahdollista asua kotona oman perheensä kanssa lapselle ja hänen perheelleen järjestetystä yksilöllisestä avusta ja tuesta huolimatta. Lapsen etu tulee ottaa aina ensisijaisesti huomioon lapsen asuminen tuen koskevilla ratkaisuilla.

Silloin, kun lapsen tarve kodin ulkopuoliseen asumiseen perustuu lapsen vammaisuudesta aiheutuviin tarpeisiin, sovelletaan vammais- ja palvelulakia. Lastensuojelulain mukaiset toimenpiteet, kuten sijaishuollon järjestäminen, edellyttävät, että lastensuojelulaisissa säädetty kiireellisen sijoituksen tai huostaanoton edellytykset täyttyvät.

Lapsen asuminen tuki kodin ulkopuolella voidaan järjestää perhehoitona tai enintään seitsemän lapsen ryhmäkodissa. Ryhmäkodin kokoa koskevasta rajoituksesta voidaan poiketa vain, jos lapsen etu sitä edellyttää.

Lapsen huoltajat voivat tehdä hakemuksen lapsen asuminen tuesta kodin ulkopuolella. Sosiaalityöntekijä arvioi yhteistyössä huoltajien kanssa, miten lapsen asuminen tuki voidaan järjestää lapsen edun mukaisesti. Vaadittavasta monialaisesta yhteistyöstä säädetään sosiaalihuoltolain 41 §:ssä.

Palveluprosessissa on oltava lapsen tarpeiden edellyttämä asiantuntemus. Päätös lapsen asuminen tuesta kodin ulkopuolella

edellyttää huoltajien suostumusta ja lapsen mielipiteen selvittämistä. Lapsen mielipiteen selvittämisessä noudatetaan, mitä erillisessä vammaispalvelulain 20 §:ssä säädetään. Sen perusteella noudatettavaksi lähtökohdaksi muodostuu, että lapsen asumista kodin ulkopuolella toteutettaessa on selvitettävä lapsen toivomukset ja mielipide sekä otettava ne huomioon lapsen iän ja kehitystason edellyttämällä tavalla.

Viranomaisella on velvollisuus huolehtia, että käytettävissä on lapsen mielipiteen selvittämiseen soveltuvat välineet ja menetelmät. Lapselle tulee antaa tukea koko prosessin ajan. Kodin ulkopuolella asuvan lapsen asiakas-suunnitelmaan on kirjattava, miten hänen varhaiskasvatuksensa, perusopetuksensa, oppivelvollisuuslaissa tarkoitettu koulutus tai muu opetus järjestetään lapsen asuessa kodin ulkopuolella.

Sosiaalityöntekijän on yhdessä lapsen huoltajan kanssa tehtävä yhteistyötä varhaiskasvatuksen, perusopetuksen tai muun lapsen opetuksen tai koulutuksen järjestäjän kanssa lapsen asuessa kodin ulkopuolella.

Lapsen hoidosta ja kasvatuksesta kodin ulkopuolella vastaavan henkilön tulee toimia yhteistyössä varhaiskasvatuksen, perusope- tuksen tai muun lapsen opetuksen tai koulu- tuksen järjestäjän kanssa.

☞ Säännökset:

§ Vammaispalvelulaki (675/2023) 18, 19, 20, ja 21 §:t.

§ Sosiaalihuoltolaki 41 §

Vammaispalvelulain perusteella järjestettävä asumisen tuki, jota henkilö tarvitsee selviytyäkseen jokapäiväisestä elämästä, on asiakkaalle maksutonta.

2.3.3 Asumisesta perittävät asiakasmaksut

Vammaispalvelulain perusteella järjestet- tävä asumisen tuki, jota henkilö tarvitsee selviytyäkseen jokapäiväisestä elämästä, on asiakkaalle maksutonta.

Lapsen vammaispalvelulain mukaisesta kodin ulkopuolisesta asumisesta perittävä maksu voi olla yhteensä enintään 500 euroa kuukaudessa. Maksu määritellään vanhempien elatuskyvyn mukaan, jota arvioitaessa otetaan huomioon heidän ikänsä, työkykynsä ja mahdollisuutensa osallistua ansiotyöhön, käytettävissä olevien varojen määrä sekä hei- dän lakiin perustuva muu elatusvastuunsa.

Täysi-ikäinen kehitysvammainen henkilö maksaa itse asumiseensa liittyvät normaalit menot, eli niin sanotun ylläpidon. Ylläpitoa ovat kaikki tavanomaiset henkilölle vam- maisuudesta riippumatta aiheutuvat menot, kuten esimerkiksi vuokra, ruoka, pesuaineet, vesi ja sähkö. Erilaiset palvelut ja tukitoimet, joita vammainen henkilö tarvitsee asumisen järjestämisen turvaamiseksi, eivät ole hänen maksettavakseen tulevaa ylläpitoa. Näistä kustannuksista vastaa hyvinvointialue.

Palveluista perittäviin ateriamaksuihin saa ruoan raaka-ainekustannusten lisäksi

sisällyttää myös todellisia ja kohtuullisia ruoan valmistus-, säilytys- ja kuljetuskustan- nuksia silloin, kun asiakasta ei osana palvelua avusteta omien aterioidensa valmistamisessa (HE 191/2022 vp, s. 240).

Asiakasmaksuja perusteettomasti perittäessä niiden poistamista voi hakea hyvinvointialueel- ta kirjallisella hakemuksella. Perusteluissa on hyvä mainita vammaispalvelulaki ja laki sosiaali- ja terveydenhuollon asiakasmaksuista, eli asiakasmaksulaki (jos palvelu järjestetään vanhan lainsäädännön perusteella, tulee mai- nita ns. vanha vammaispalvelulaki (380/1987) tai kehitysvammalaki). Virheellisesti perittyjä maksuja on lain mukaan mahdollista hakea takaisin enintään viideltä vuodelta.

Vammainen henkilö voi hakea asumiseensa Kelalta yleistä asumistukea tai eläkkeensaaj- an asumistukea. Asiakasmaksuja voidaan myös tietyin edellytyksin asiakasmaksulain 11 §:n nojalla alentaa tai jättää perimättä. Vammaispalvelulain soveltamisalapykälässä (2 §) on lisäksi asiakasmaksuja koskeva ns. suojasäännös, jonka mukaan yleislakien perusteella järjestetyistä sosiaali- ja tervey- denhuollon palveluista määrättävä maksu on jätettävä määräämättä tai perimättä tai sitä on alennettava, jos maksu estää vammaisen henkilön palveluiden yksilöllisen järjeste- misen tai vaikeuttaa sitä olennaisesti tai jos siihen on syytä huollolliset näkökohdat huomioon ottaen.

Viime kädessä henkilön toimeentulo voidaan turvata toimeentulotuella, joka on tarkoitettu väliaikaiseksi tukimuodoksi. Asia- kasmaksujen alentaminen tai poistaminen on aina ensisijaista suhteessa toimeentulo- tuen myöntämiseen. Perustoimeentolutukea haetaan Kelasta ja täydentävää ja ehkäisevää toimeentulotukea kunnan sosiaalitoimistosta.

☞ Säännökset:

§ Laki sosiaali- ja terveydenhuollon asiakasmak- suista (734/1992) 4 §:n 2 ja 5 kohdat, 7 e § ja 11 §

§ Vammaispalvelulaki (675/2023) 2 §

§ Laki lapsen elatuksesta (704/1975) 2 §

§ Laki verojen ja maksujen täytäntöönpanosta (706/2007) 10, 20 ja 21 §:t

§ Laki yleisestä asumistuesta (938/2014)

§ Laki eläkkeensaajan asumistuesta (571/2007)

§ Laki toimeentulotuesta (1412/1997)

Esteettömän asumisen tuki, jota henkilö tarvitsee selviytyäkseen jokapäiväisestä elämästä, on asiakkaalle maksutonta.

2.3.4 Esteettömän asumisen tuki
Hyvinvointialueen on järjestettävä esteettä- män asumisen tukea: 1) asunnon muutostöihin, 2) esteiden poistamiseen asunnon välittömästä lähiympäristöstä, 3) esteettömän asumisen mahdollistaviin välineisiin ja muihin teknisiin ratkaisuihin 4) esteettömän asumi- sen suunnitteluun.

Asunnon muutostöinä korvataan sellaiset kohtuulliset kustannukset, jotka aiheutuvat henkilön vamman tai sairauden vuoksi välttä- mättömistä vakituisen asunnon muutostöistä. Myös vuokra-asunto asumisyksikössä voidaan

katsoa henkilön vakituiseksi asunnoksi. Esteettömän asumisen tukea on järjestettä- vä vuoroasumistilanteissa lapsen virallisen asuinpaikan lisäksi toisen vanhemman asuntoon. Tukea on järjestettävä erityisen painavasta syystä myös palveluyksikössä olevaan asuntoon. Uutta asuntoa rakennet- taessa korvataan ne ylimääräiset kohtuulliset kustannukset, jotka johtuvat vamman vuoksi välttämättömistä lisätöistä.

Asuntoon kiinteästi asennettavat välineet ja laitteet korvataan vammaispalvelulain perusteella, jos henkilö vammansa takia tarvitsee niitä voidakseen asua vakituiseessa asunnossaan. Korvattavia välineitä ja laitteita ovat esimerkiksi nostolaitteet, hälytyslaitteet tai vastaavat muut asuntoon kiinteästi asen- nettavat välineet ja laitteet. Hyvinvointialue voi myös antaa asuntoon kuuluvia välineitä tai laitteita korvauksetta vammaisen henkilön käytettäväksi.

Esteettömän asumisen tuki on subjektiivinen oikeus henkilölle, joka kuuluu vammais- palvelulain soveltamisalaa ja joka tarvitsee esteettömän asumisen tukea voidakseen asua vakituiseessa asunnossaan.

Esteettömän asumisen tukea tulee myön- tää, jos vammainen henkilö ei ilman sitä selviydy asumiseen liittyvistä toiminnoista, kuten päivittäisistä toimista, liikkumisesta tai muista itsenäisistä toimista asunnossa ja sen lähiympäristössä. Vammaisen lapsen kotiin tulee myöntää esteettömän asumisen tukea myös silloin, kun se mahdollistaa lapsen asumisen oman perheensä kanssa, vaikka esimerkiksi tehtävät muutostyöt eivät lisäisi lapsen mahdollisuuksia toimia itsenäisesti.

Asunnon muutostöitä haetaan hyvinvoin- tialueen vammaispalveluista. Haettaessa on syytä osoittaa vammasta aiheutuva tarve esteettömän asumisen tuelle sekä esittää selvitys toteutettavista muutostöistä.

Jos asuntoon tarvittavia korjauksia ei korvata vammaispalvelulain mukaisina asun- non muutostöinä, niihin voi hakea valtion rahoittamaa korjausavustusta Asumisen rahoitus- ja kehittämiskeskuksesta ARA:sta. Avustusta voidaan hankekohtaisen harkinnan perusteella myöntää tukemaan iäkkään tai vammaisen henkilön ympärivuotisessa asuin- käytössä olevan asunnon korjaamista kotona asumisen edistämiseksi. Hyväksyttävistä ja kohtuullisista korjauskustannuksista voidaan korvata enintään 50 % ja poikkeustapauksis- sa enintään 70 %. Lisätietoja korjausavus- tuksesta ja sen hakemisesta saa ARA:sta.

☞ Säännökset:

§ Vammaispalvelulaki (675/2023) 22 ja 23 §:t.

§ Laki asuinrakennusten ja asuntojen korjausavus- tuksista (1087/2016)

§ Valtioneuvoston asetus asuinrakennusten ja asuntojen korjausavustuksista (1373/2016)

2.4 Henkilökohtainen apu

Henkilökohtaisella avulla tarkoitetaan vam- maisen henkilön välttämätöntä avustamista kotona ja kodin ulkopuolella 1) päivittäisissä toimissa, 2) työssä tai opiskelussa tai 3) vuo- rovaikutuksessa, vapaa-ajan toiminnassa tai yhteiskunnallisessa osallistumisessa.

Henkilökohtainen apu on subjektiivinen oikeus vammaiselle henkilölle, joka välttä- mättä tarvitsee toisen ihmisen apua edellä mainituissa asioissa. Henkilökohtaisen avun myöntämisen edellytyksenä on, että vammai- nen henkilö kykenee itsenäisesti tai tuettuna muodostamaan ja ilmaisemaan tahtonsa avun sisällöstä. Palvelun tarkoituksena on, että vammaisen ihmisen itsemääräämisoikeus toteutuu yhdenvertaisesti muiden kanssa niis- säkin tilanteissa, joissa hän tarvitsee toisen henkilön apua.

Vammainen henkilö voi muodostaa ja ilmaista tahtonsa avun sisällöstä itsenäisesti tai tuettuna. Vammaisen henkilön kuulemi- sessa tulee tarvittaessa käyttää esimerkiksi tulkitsemistä sekä kommunikaation apuvä- lineitä ja -menetelmiä. Myös omaisten ja lä- heisten asiantuntemukseen voidaan tukeutua, mutta avun tarpeen määrittelyn ei tule täysin perustua toisen henkilön esittämiin näkemyk- siin. Jos vammainen henkilö ei tuettunakaan kykene etukäteen ottamaan kantaa siihen, mitä hän haluaa avustettuna tehdä, hänel- lä on joka tapauksessa oikeus erityiseen osallisuuden tukeen, jota voidaan myöntää vapaa-ajan avustamistarpeisiin.

Kehitysvammaisen henkilön kykyä ilmaista tahtoaan avun sisällöstä on aiemman vam- maispalvelulainsäädännön voimassa ollessa arvioitu useissa korkeimman hallinto-oikeuden ratkaisuissa. Lakimuutoksesta huolimatta oikeustilaa ei ole tarkoitus muuttaa näiltä osin. Jatkossakin myös lapsella voi olla riittävä kyky ilmaista tahtoaan avun sisällöstä, eikä esimerkiksi valvonnan tai ohjauksen tarve lapsen tai aikuisen kohdalla henkilökohtaista apua toteutettaessa poista oikeutta saada ko. palvelua, jos sen myöntämisen edellytykset muuten täyttyvät.

Määrä. Henkilökohtaista apua on järjestet- tävä päivittäisiä toimia, työtä ja opiskelua varten siinä laajuudessa kuin vammainen henkilö sitä välttämättä tarvitsee. Vuorovai- kutukseen, vapaa-ajan toimintaan tai yhteis- kunnalliseen osallistumiseen henkilökohtais- ta apua on järjestettävä vähintään 30 tuntia kuukaudessa, jollei tätä pienempi tuntimäärä riitä turvaamaan henkilön välttämätöntä avuntarvetta.

Toteuttamistavat. Hyvinvointialueella on useita vaihtoehtoisia tapoja järjestää henkilökohtainen apu. Hyvinvointialue voi korvata vammaiselle henkilölle avustajan palkkaamisesta aiheutuneet kustannukset.

Hyvinvointialueella toteutettavasta yhteistyöstä asiakkaan kanssa.

Hyvinvointialue voi myös antaa vammaiselle henkilölle palvelusetelin avustajapalvelun hankkimista varten. Kolmas vaihtoehto on, että hyvinvointialue järjestää palvelun ostopalveluna, oman palvelutuotantonsa turvin tai yhteistyössä yhden tai useamman hyvinvointialueen kanssa. Työnantajamallin lisäksi hyvinvointialueella on oltava käytössä ainakin yksi muu henkilökohtaisen avun toteuttamistapa.

Toteuttamistavasta päättää hyvinvointialue yhteistyössä asiakkaan kanssa. Hyvinvointi- alueen on toteuttamistavasta päättäessään otettava huomioon vammaisen henkilön oma mielipide ja toivomukset sekä palvelusuunni- telmassa määritelty yksilöllinen avuntarve ja elämäntilanne kokonaisuudessaan. Toteut- tamistavan valinta ei saa johtaa siihen, ettei palvelua tosiasiaassa voida käyttää.

Jos henkilökohtaisen avun toteuttamista- vasta yksittäiselle asiakkaalle on erimielisyyt- tä, hyvinvointialueen on tehtävä siitä erillinen valituskelpoinen päätös.

Henkilökohtaista apua haetaan hyvinvoin- tialueen vammaispalveluista. Asiakassuunni- telmassa on hyvä tuoda esiin tarpeita, joihin vastaaminen vaatisi henkilökohtaista apua.

☞ Säännökset:

§ Vammaispalvelulaki (675/2023) 9, 10, 11 §:t

Vammaispalvelulain perusteella järjestettävä asumisen tuki, jota henkilö tarvitsee selviytyäkseen jokapäiväisestä elämästä, on asiakkaalle maksutonta.

2.5 Erityinen osallisuuden tuki

Vammaisella henkilöllä on oikeus saada eri- tyistä osallisuuden tukea, jos hän tarvitsee yksilöllisesti toteutettua toisen henkilön tukea voidakseen päästä vuorovaikutukseen muiden ihmisten kanssa tai osallistuak- seen vapaa-ajan toimintaan sekä ollakseen osallisena vuorovaikutuksen tai vapaa-ajan tilanteissa.

Erityisessä osallisuuden tuessa vammaisel- ta henkilöltä ei edellytetä, että hän kykenisi muodostamaan ja ilmaisemaan tahtonsa avun sisällöstä. Erityisen osallisuuden tuen tarkoi- tus on turvata vammaisen henkilön oikeus osallistua ja päästä osalliseksi sosiaalisen vuorovaikutuksen tilanteissa ja vapaa-ajan toiminnassa myös silloin, kun hän ei kykene itsenäisesti tai tuettuna muodostamaan ja ilmaisemaan tahtoaan avun sisällöstä tai kun henkilökohtainen apu ei ole hänelle sopiva palvelu.

Erityinen osallisuuden tuki sisältää tarvittavan ohjauksen sosiaalisessa vuo- rovaikutuksessa ja vammaiselle henkilölle mieluisan vapaa-ajan toiminnan löytämisessä ja toteuttamisessa. Erityistä osallisuuden tukea on järjestettävä joko kodin ulkopuolella tapahtuvaan toimintaan taikka, jos kotona tapahtuvaan toimintaan myönnettävä palvelu on vammaisen henkilön toivomusten tai edun mukainen vaihtoehto, osittain tai kokonaan vammaisen henkilön kotona tapahtuvaan toimintaan.

Erityisen osallisuuden tuen minimi- ja maksimimääräsääntely tulee vammaispalvelulaissa

voimaan portaittain. Tukea tulee järjestää vähintään 10 h/kk 1.1.2025, 20 h/kk 1.1.2026 ja 30 h/kk 1.1.2027 alkaen.

Erityistä osallisuuden tukea antaa ensisi- jaisesti sosiaalihuollon tai terveydenhuollon ammattihenkilö taikka muun soveltuvan tutkinnon suorittanut henkilö. Toissijaisesti sitä voi antaa muuten osaamisensa puolesta tehtävään soveltuva henkilö, joka pystyy vas- taamaan vammaisen henkilön tarpeisiin.

Tukea antavan henkilön on huolehdittava siitä, että vammaisen henkilön omaa tahtoa ja toivomuksia selvitetään toiminnan suunnitte- lussa ja toteutuksessa niin tarkkaan kuin se on vammaisen henkilön kommunikointikei- noin mahdollista.

Erityisen osallisuuden tuen määrästä, sisäl- löstä ja toteuttamistavasta päätettäessä on otettava huomioon vammaisen henkilön asia- kassuunnitelmaan kirjattu yksilöllinen avun ja tuen tarve, omat toivomukset, elämäntilanne sekä muu palvelukokonaisuus. Päätökseen on kirjattava myönnettävän tuen määrä, sisältö ja toteuttamistapa.

☞ Säännökset:

§ Vammaispalvelulaki (675/2023) 12 ja 13 §:t

Vammaispalvelulain perusteella järjestettävä asumisen tuki, jota henkilö tarvitsee selviytyäkseen jokapäiväisestä elämästä, on asiakkaalle maksutonta.

2.6 Tuettu päätöksenteko

Vammaisella henkilöllä on oikeus saada erillise- nä palveluna toteutettavaa tuettua päätöksen- tekoa, jos hän tarvitsee tukea voidakseen tehdä omaa elämänsä koskevia merkittäviä päätök- siä, jotka eivät kuulu jokapäiväiseen elämään. Vammaisen henkilön oma näkemys tulee ottaa huomioon päätöksen merkittävyttä arvioitae- sa. Lain esitöiden mukaan merkittävät päätök- sentekotilanteet voivat liittyä esimerkiksi:

– omaan tai läheisen vakavaan sairastumi- seen taikka

– elämän suuriin taitekohtiin (kuten koulun alkaminen, opiskelu- tai työpaikan valinta, suuret muutokset elämässä taikka muutto pois lapsuudenkodista tai toiselle paikka- kunnalle).

Muissa kuin merkittävässä päätöksentekotilan- teissa vammaisen henkilön päätöksentekoa tuetaan hänen yksilöllisen tarpeensa mukaan

osana tämän lain perusteella järjestettäviä palveluita silloin, kun se soveltuu palvelun luonteeseen. Pienempiin, arkisiin päätöksiin on oikeus saada tukea muissa palveluissa, kuten asumisen tuessa.

Tuettu päätöksenteko sisältää päätöksente- koprosessissa tarvittavan tuen esimerkiksi:

– tiedon hankkimisessa ja asioiden ymmärtä- misessä,

– päätös- tai toimintavaihtoehtojen ja niiden vaikutusten arvioimisessa,

– oman mielipiteen muodostamisessa ja ilmaisemisessa,

- päätösten tekemisessä ja toteuttamisessa
- sekä muissa vastaavissa toiminnoissa.

Tukihenkilö on henkilö, joka tukee vammaista henkilöä

Tukihenkilö ei saa ottaa kantaa asioihin tai päättää asioita vammaisen henkilön puolesta. Tukihenkilö ei myöskään saa ottaa kantaa tai vaikuttaa asioihin, joista päättämiseen hän antaa tukea vammaiselle henkilölle. Päätök- sen tekee aina vammainen henkilö itse. Jos vammainen henkilö on kykenemätön valvo- maan etuaan taikka huolehtimaan itseään tai varallisuuttaan koskevista asioista, jotka eivät muuten tule asianmukaisesti hoidettua, hänelle on haettava edunvalvojaa.

Tuetun päätöksenteon tarve on arvioitava yhdessä vammaisen henkilön ja tarvittaessa hänen läheistensä kanssa sekä kirjattava asiakassuunnitelmaan. Erillisenä palveluna toteutettavan tuetun päätöksenteon sisältö, määrä ja toteutustapa on kirjattava päätök- seen ottaen huomioon vammaisen henkilön asiakassuunnitelmaan kirjatut yksilölliset tarpeet ja oma näkemys tarvittavasta tuesta. Asiakkaan palvelukokonaisuudesta vas- taavan sosiaalihuollon ammattihenkilön on varmistettava, että tukihenkilö ymmärtää tuetun päätöksenteon tarkoituksen, hänellä on vammaisen henkilön yksilöllisiin tarpeisiin nähden riittävä osaaminen ja että hän on riippumaton suhteessa päätöksenteon koh- teena olevaan asiaan. Vammaisen henkilön on mahdollisuuksien mukaan voitava osallistua tukihenkilön valintaan.

- Säännökset:
 - § Vammaispalvelulaki (675/2023) 14 ja 15 §:t

Liikkumisen tuen toteuttamistapa

2.7 Liikkumisen tuki

2.7.1 Vammaispalvelulain mukainen liikkumisen tuki

Oikeus liikkumisen tukeen. Vammaisella henkilöllä on oikeus saada tarvitsemansa kohtuullinen liikkumisen tuki, jos hänellä on erityisiä vaikeuksia liikkumisessa eikä hän pysty itsenäisesti käyttämään julkista joukkoliikennettä ilman kohtuuttoman suuria vaikeuksia.

Kohtuuttoman suuret vaikeudet julkisen joukkoliikenteen käyttämisessä voivat aiheutua fyysisistä, kognitiivisista, psyykkisistä, sosiaali- sista tai aisteihin liittyvistä toimintarajoitteista. Kognitiivisesta toimintarajoitteesta saattaa esimerkiksi aiheutua, että henkilö ei kykene hahmottamaan ympäristöään, ei löydä oikeaa pysäkkiä tai osaa kävellä asemalle, nousta oikeaan bussiin tai jäädä pois oikealla pysäkillä taikka kävellä pysäkilltä määränpäähän.

Liikkumisen tukea on järjestettävä työ- ja opiskelumatkoihin sekä työllistymistä tukevan toiminnan, työtoiminnan ja muun tavanomai- sen elämän matkoihin. Liikkumisen tukea on lisäksi järjestettävä tarvittaessa valmen-

nuksen, erityisen osallisuuden tuen, tuetun päätöksenteon, vaativan moniammatillisen tuen ja lyhytaikaisen huolenpidon matkoihin.

Liikkumisen tuen toteuttamistapaa, määrää ja alueellista laajuutta arvioitaessa on otet- tava huomioon vammaisen henkilön asiakas- suunnitelmaan kirjattu liikkumisen tuen tarve, muut käytettävissä olevat palvelut ja toimin- taympäristön esteettömyys. Liikkumisen tuen toteuttamistapa, määrä ja alueellinen laajuus on kirjattava päätökseen.

Liikkumisen tuen toteutustavat. Liikkumisen tuki voidaan toteuttaa (vähintään tavat 1.-3. oltava käytössä)

– kuljetuspalveluna

- henkilökohtaisen avustajan avulla, jolloin avustajatuntien määrä arvioitaessa tulee ottaa huomioon liikkumiseen käytettävä aika
- saattajan avulla
- antamalla henkilön käyttöön auto tai muu hänelle soveltuva kulkuneuvo
- myöntämällä auton tai muun kulkuneuvon hankintaan taloudellista tukea
- muulla soveltuvalla tavalla.

Toteuttamistapa

Toteuttamistapoja voidaan tarpeen mukaan yhdistellä. Jos henkilön liikkumisen tarve on runsasta, hyvinvointialue voi antaa henkilön käyttöön auton tms. kulkuneuvon tai myöntää sen hankintaan tukea. Tämä on mahdollista myös vammaisen lapsen perheelle, jos autolle on tarve lapsen ja hänen tarvitsemiensa apu- välineiden kuljettamista varten.

Kuljetuspalvelumatkoja voidaan yhdistellä, jollei siitä aiheudu matkustusajan kohtuu- tonta pitenemistä tms. kohtuutonta haittaa vammaiselle henkilölle.

Jos liikkumisen tuki toteutetaan kuljetus- palveluna, tulee myös kuljetuspalvelun käy- tännön toteuttamistavan vastata vammaisen henkilön yksilöllisiin tarpeisiin. Vammaisella henkilöllä ei kuitenkaan ole subjektiivista oikeutta tiettyyn toteuttamistapaan, ku- ten oikeuteen käyttää vakiotaksia. Vanhaa vammaispalvelulakia (380/1987) koskevassa oikeuskäytännössä on kuitenkin katsottu, että kuljetuspalveluiden järjestämistapa ei saa tosiasiallisesti estää henkilöä käyttämäs- tä hänelle myönnettyä palvelua. Myös uusi vammaispalvelulaki mahdollistaa vakiotaksi- oikeuden myöntämisen silloin, kun yksilölliset tarpeet ja asiakkaan etu sitä edellyttävät.

Liikkumisen tuen määrä. Liikkumisen tukea on järjestettävä välttämätön määrä työ- ja opiskelumatkoihin sekä työllistymistä tukevan toiminnan (SHL), työtoiminnan (SHL), valmen- nuksen, erityisen osallisuuden tuen, tuetun päätöksenteon, vaativan moniammatillisen tuen ja lyhytaikaisen huolenpidon matkoihin. Mitään ylärajaa näiden matkojen määrälle

ei siten ole asetettu. Muun tavanomaisen elämän matkoihin tulee järjestää vähintään 18 yhdensuuntaista matkaa kuukaudessa. Kyseessä on laissa turvattu minimi, joka tulee ylittää, jos vammaisen henkilön yksilöllinen tarve sitä edellyttää.

Liikkumisen tuki voi hyvinvointialueen pää- töksellä vammaisen henkilön hakemuksesta perustua matkamäärän sijasta euromäärään tai kilometri- ja euromäärään (”matkabud- jetti”). Matkabudjettia määriteltäessä on otettava mahdollisuuksien mukaan huomioon vammaisen henkilön aiemmin liikkumiseen käyttämä kilometri- tai euromäärä ja se, miten nämä vastaavat henkilön tarpeisiin. Hyvin- vointialueen on huolehdittava, että oikeus liikkumisen tukeen toteutuu toteuttamistavas- ta riippumatta. Vammaisella henkilöllä on ha- kemuksesta oikeus siirtyä matkojen määrään perustuvaan liikkumisen tukeen. Hyvinvointialue voi vammaisen henkilön hakemuksesta päättää liikkumisen tuen jak- sottamisesta korkeintaan yhden vuoden ajalle.

Taloudellisella tuella tuetun tai käyttöön annetun auton tai muun kulkuneuvon lisäksi vammaisella henkilöllä on oikeus vähintään 24 yhdensuuntaiseen matkaan vuodessa.

Liikkumisen tuen laajuus

Liikkumisen tuen laajuus. Työ- ja opiskelu- matkojen laajuutta arvioitaessa on otettava huomioon vammaisen henkilön yhdenver- tainen oikeus työntekoon ja opiskeluun sekä vammaisen henkilön yksilöllinen liikkumisen tuen tarve.

Muita kuin työ- ja opiskelumatkoja voi tehdä oman asuinkunnan alueella, oman asuinkun- nan ja toiminnallisten lähikuntien välillä sekä oman asuinkunnan ja oman elämän kannalta merkittävien kuntien välillä.

Toiminnallisella lähikunnalla tarkoitetaan lähintä mahdollista kuntaa, josta tarvittava palvelu on saatavissa. Oman elämän kannalta merkittävällä kunnalla tarkoitetaan kuntaa, jossa on tarve käydä toistuvasti perhe- tai ys- tävyysuhteen, vapaa-ajan asunnon tai muun vastaavan synn vuoksi.

Erityisestä syystä kertaluonteisia muita kuin opiskelu- ja työmatkoja voi tehdä myös muiden kuin em. kuntien alueelle.

Euromäärään tai kilometri- ja euromäärään perustuvia matkoja (matkabudjetti) voi tehdä koko maan alueella.

Hyvinvointialue voi periä asiakkaalta vammaispalvelulain 28 §:ssä tarkoitetuista liik- kumisen tuesta enintään julkisen liikenteen maksua vastaavan maksun tai muun siihen verrattavan kohtuullisen maksun silloin, kun liikkumisen tuki järjestetään vammaispalvelu- laissa tarkoitettuna kuljetuspalveluna.

- Säännökset:
 - § Vammaispalvelulaki (675/2023) 28-31 §:t
 - § Laki sosiaali- ja terveydenhuollon asiakasmak- suista (734/1992) 7 f §

2.7.2 Kuljetukset liittyen tahdosta riippumattomaan erityishuoltoon

Erityishuoltoa järjestävän hyvinvointialueen on huolehdittava tahdosta riippumattomaan erityishuoltoon tai sitä edeltävään tutki- mukseen määrätyn henkilön kuljetuksesta toimintayksiköiden välillä.

- Säännökset:
 - § Laki kehitysvammaisten erityishuollosta (519/1977) 39 §

2.8 Ylimääräiset erityisravinto- ja kustannukset

Uuden vammaispalvelulain nojalla on tarkoi- tus aikaisempaan tapaan korvata vammaiselle henkilölle ylimääräisiä erityisravintokustan- nuksia, jotka aiheutuvat erityisravinnosta tai erityisravintovalmisteista, joita henkilö joutuu käyttämään pitkäaikaisesti ja säännöllisesti. Erityisravinnon tarve tulee olla lääketieteel- lisesti yksityiskohtaisesti selvitetty (pelkkä lääkärin suositus ei riitä). Ensisijaisesti ravintokustannukset tulevat korvattavaksi eläkettä saavan hoitotuen, vammaisetuuksien ja sairausvakuutuksen avulla. Kyseessä on määrärahasidonnainen tukitoimi.

- Säännökset:
 - § Vammaispalvelulaki (675/2023) 30 §

2.9 Ylimääräiset vaatetus- ja kustannukset

Uuden vammaispalvelulain nojalla on tarkoitus aikaisempaan tapaan korvata vammaiselle henkilölle ylimääräiset vaatetuskustannukset, jotka johtuvat vamman tai sairauden aiheutta- man toimintarajoitteen vuoksi vaatteiden ta- vanomaista suuremmasta kulumisesta tai siitä, että henkilö ei voi käyttää valmiina ostettavia vaatteita tai jalkineita. Hyvinvointialue korvaa vain tavanomaisen vaatetuksen ja erityisvaa- tetuksen kustannusten välisen erotuksen. Kyseessä on määrärahasidonnainen tukitoimi.

- Säännökset:
 - § Vammaispalvelulaki (675/2023) 30 §

2.10 Taloudellinen tuki

Hyvinvointialue voi korvata puolet teknis- ten ratkaisujen ja välineiden hankkimisesta aiheutuvista kohtuullisista kustannuksista, jos vammainen henkilö tarvitsee niitä: 1) päivi- täisissä toimissa, 2) liikkumisessa, 3) vuoro- vaikutuksessa tai 4) vapaa-ajan toiminnoissa (esimerkiksi liikuntaharrastus).

Korvattavia välineitä ja teknisiä ratkaisuja ovat esimerkiksi kommunikointimahdolli- suuksia lisäävät viestintävälineet, toiminta- rajoitteen vuoksi perustellut kodinkoneet, har- rastus- ja vapaa-ajan toiminnoissa tarpeelliset välineet ja laitteet sekä erilaiset turvallisuus- välineet ja -laitteet sekä niihin liittyvät techni- set ratkaisut. Laissa ei ole yksityiskohtaisesti rajoitettu, millaisiin laitteisiin tai teknisiin ratkaisuihin tukea voidaan myöntää.

Hyvinvointialue voi myös antaa taloudellise- na tukena korvauksetta vammaisen henkilön käyttöön teknisiä ratkaisuja ja muita kuin lääkinnällisen kuntoutuksen välineitä.

Liikkumiseen tarkoitettu taloudellinen tuki mahdollistaa auton tai muun kulkuneuvon hankinnan. Tuki on myös yksi liikkumisen tuen toteuttamistavoista. Katso myös kohta 2.12 ”Avustus auton hankintaan” ja kohta 6.5 ”Apuvälineet”.

Taloudellisen tuen myöntäminen on määrärahasidonnaista. Tästä huolimatta sen myöntäminen perustuu yksilölliseen palvelu- tarpeen arviointiin. Hyvinvointialueen tulee siis huolehtia, että vammaisille henkilöille tarkoitetet palvelut järjestetään sisällöltään, laajuudeltaan ja laadultaan sellaisina kuin asiakkaiden tarve edellyttää.

Taloudellista tukea on haettava kuuden kuukauden kuluessa siitä, kun vammainen henkilö on saanut auton tai muun välineen tai teknisen ratkaisun haltuunsa. Määräajasta on kuitenkin poikettava, jos hakemuksen viivästy- miselle on hyväksyttävä syy.

- Säännökset:
 - § Vammaispalvelulaki (675/2023) 32 §

2.11 Taloudellinen tuki hengityslaitteen varassa elävälle henkilölle

Hengityslaitteen varassa elävällä henkilöllä on oikeus saada taloudellista tukea 1400 e/kk ylläpitokustannuksiinsa silloin, kun hän ei ole terveydenhuollon laitoshoidossa.

Hengityslaitehoitoon perehtynyt erikois- lääkäri tekee arvion siitä, onko kyseessä vammaispalvelulaissa tarkoitettu hengitys- laitteen varassa elävä henkilö eli henkilö, jonka elämän ylläpitäminen edellyttää henkitorviavanteen kautta toteutettavaa tai muuta pysyvää taikka pitkäaikaista ympäri- vuorokautisesti laitteen avulla toteutettavaa hengitystukihoidtoa.

Ensisijaisesti henkilön tulee hakea asumistukea/-lisää, joka vähennetään tästä taloudellisesta tuesta.

- Säännökset:
 - § Vammaispalvelulaki (675/2023) 33 §

2.12 Avustus auton hankintaan

Hyvinvointialue voi vammaispalvelulain perus- teella korvata puolet uuden tai käytetyn auton todellisista hankintakustannuksista, jos auto on tarpeen liikkumisessa, ja kun liikkumisen tuen tarve on runsasta. Säännöksessä tarkoitettu run- sas liikkumisen tuen tarve voi johtua esimerkiksi työssä käymisestä tai opiskelusta. Kuten aiem- minkin, tukea auton hankintaan on mahdollista antaa myös vammaisen lapsen perheelle, jos auto on tarpeen lapsen ja hänen tarvitsemiensa apuvälineiden kuljettamista varten.

Kysymyksessä on määrärahasidonnainen taloudellinen tukitoimi.

Hakemus tehdään hyvinvointialueelle. Hakemuksessa on syytä selvittää vammasta tai sairaudesta aiheutuva liikkumisvälineen runsas tarve. Koska maksettavasta korvauk- sesta voidaan vähentää autoveron palautus, vanhan auton myynnistä saatu hyvitys tai todennäköinen hinta sekä muu mahdollinen autoon saatava julkinen tuki, on myös näistä syytä esittää selvitystä. Päätöksen voi hakea myös ennen auton ostoa. Lisätietoja saa hyvinvointialueen vammaispalveluista.

- Säännökset:
 - § Vammaispalvelulaki (675/2023) 29 ja 32 §

2.13 Muutostyöt vakiomalliseen välineeseen tai muuhun tekniseen ratkaisuun sekä autoon tai muuhun kulku- välineeseen

Hyvinvointialue korvaa kokonaan määrära- hojen sallimissa rajoissa toimintarajoitteen edellyttämät välttämättömät ja kohtuulliset muutostyöt, jotka tehdään vakiomalliseen vä- lineeseen tai muuhun tekniseen ratkaisuun sekä autoon tai muuhun kulkuvälineeseen. Hakemus tulee tehdä hyvinvointialueelle.

Auton käyttöä helpottavista laitteista syntyvistä kustannuksista voidaan korvata puolet. Tämä tarkoittaa lisälaitteita, jotka on asennettu valmistajan toimesta tehtaalla autoon (esim. lisälämmitin).

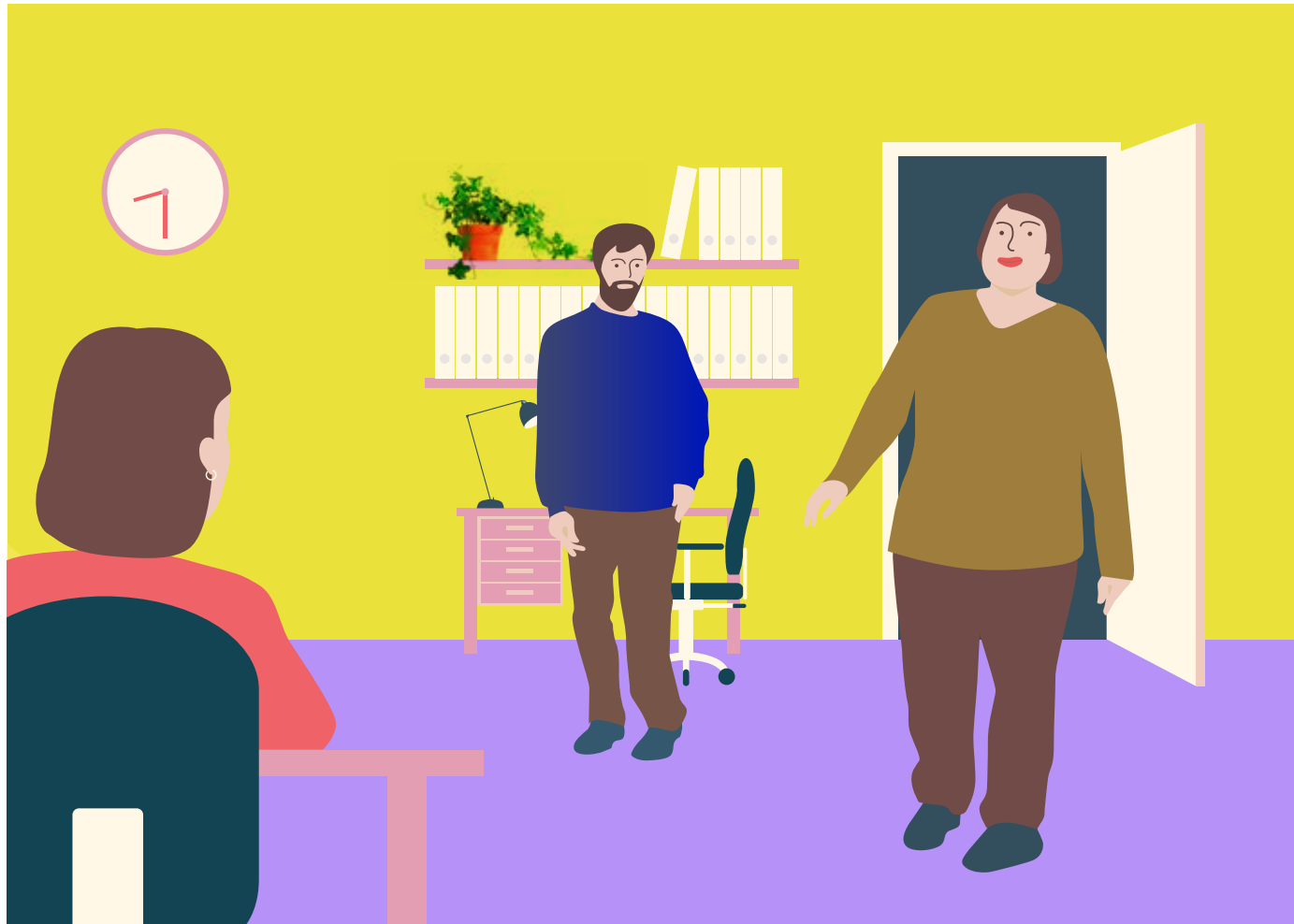
- Säännökset:
 - § Vammaispalvelulaki (675/2023) 32 §

2.14 Lyhytaikainen huolenpito

Oman perheen tai muun läheisen kanssa asuvalla vammaisella henkilöllä on oikeus saada lyhytaikaista huolenpitoa silloin, kun huolenpidosta vastaavat läheiset ovat omaan elämänsä liittyvien velvoitteiden taikka levon tai virkistyksen tarpeen vuoksi lyhy- taikaisesti estyneet huolehtimasta vammai- sesta henkilöstä, joka tarvitsee silloin apua tai tukea päivittäisissä toimissa tai valvontaa turvallisuuden vuoksi.

Kaikenikäiset vammaiset henkilöt ovat oikeutettuja lyhytaikaiseen huolenpitoon. Lapsen kohdalla on kuitenkin huomioitava, että hoidon ja huolenpidon tarpeen tulee johtua vammasta tai sairaudesta, ei nuo- resta iästä. Myös pienellä lapsella voi silti olla vammansa vuoksi tarve lyhytaikaiselle huolenpidolle. Säännöllisesti toistuvien tilanteiden lisäksi lyhytaikainen huolenpito on tarkoitettu myös poikkeuksellisiin tai äkillisiin tilanteisiin.

Lyhytaikaista huolenpitoa voidaan toteuttaa henkilökohtaisena tai ryhmässä annettavana palveluna taikka osana muuta palvelua. Ly- hytaikainen huolenpito on toteutettava siten, että se tukee vammaisen henkilön osallisuut- ta hänen ikänsä ja kehitysvaiheensa edellyttä- mällä tavalla.



Lyhytaikainen huolenpito on asiakasmaksulain mukaan maksutonta, mutta henkilön ylläpidosta voidaan periä kohtuullinen maksu, joka ei kuitenkaan saa ylittää tuotantokustannuksia. Asiakasmaksulaki on muuttunut siten, että myös alle 16-vuotiaiden osittaisesta ylläpidosta, eli ylläpidosta palvelussa, joka kestää kerrallaan alle 1 vrk:n, saa periä maksun.

Lyhytaikaisen huolenpidon määrästä ja toteuttavasta päätettäessä on otettava huomioon vammaisen henkilön asiakassuunnitelmaan kirjattu avun, tuen ja huolenpidon tarve, vammaisen henkilön toivomukset sekä perheen tilanne kokonaisuudessaan. Palvelu voidaan tuoda esimerkiksi vammaisen henkilön kotiin.

Lyhytaikaisen huolenpidon sisältö, määrä ja toteuttamistapa on kirjattava päätökseen.

Lyhytaikaisen huolenpidon saamiseksi tulee asioida hyvinvointialueen vammaispalveluiden kanssa.

Ks. myös osio 3.3.1. aamu- ja iltapäivätoiminta vammaispalveluna.

☞ Säännökset:

§ Vammaispalvelulaki (675/2023) 24 §

§ Laki sosiaali- ja terveydenhuollon asiakasmaksuista (734/1992) 7 e §

2.15 Työ- ja päivätoiminta

Päivätoiminta. Vammaisella henkilöllä on oikeus osallistua päivätoimintaan, jos:

- hän on kansaneläkeläinen vanhuuseläkeikä nuorempi,
- hän tarvitsee päivittäistä osallisuuden tukea, eikä hän pysty osallistumaan sosiaalihuoltolain perusteella järjestettyyn työtoimintaan tai työllistymistä tukevaan toimintaan taikka toiminta ei vastaa vammaisen henkilön yksilöllisiin tarpeisiin.

Päivätoiminta on siis toissijaista sosiaalihuoltolain työllistämistä edistäviin palveluihin nähden. Poikkeuksena edellä mainittuun myös vammaisen henkilö, joka tekee ansiotyötä taikka osallistuu työtoimintaan tai työllistymistä tukevaan toimintaan, voi osallistua osittain myös päivätoimintaan, jos se edistää vammaisen henkilön osallisuutta tai työllistymisen mahdollisuuksia.

Päivätoiminta voi sisältää esimerkiksi ruoanlaittoa, liikuntaa, keskustelua, retkeilyä, luovaa toimintaa sekä sosiaalisten taitojen harjaanuttamista. Päivätoiminnan tarkoituksena ei ole tuottaa myytäviä esineitä tai palveluja.

Päivätoiminnan on vastattava vammaisen henkilön asiakassuunnitelmaan kirjattuihin

yksilöllisiin tarpeisiin. Päivätoimintaa on järjestettävä viitenä päivänä viikossa, ellei pienempi määrä riitä vastaamaan vammaisen henkilön tarpeisiin.

Päivätoiminta voidaan toteuttaa henkilökohtaisena tai ryhmässä annettavana palveluna taikka osana muuta palvelua. Palvelun sisältö, määrä ja toteuttamistapa on kirjattava päätökseen.

Hyvinvointialue voi periä asiakkaalta päivätoimintaan liittyvästä ylläpidosta kohtuullisen maksun.

Vammaisella henkilöllä on oikeus saada maksuttomat matkat päivätoimintaan, jos hänellä on erityisiä vaikeuksia liikkumisessa eikä hän pysty itsenäisesti käyttämään julkista joukkoliikennettä ilman kohtuuttoman suuria vaikeuksia (ks. liikkumisen tuen myöntämisedellytykset osio 2.7).

☞ Säännökset:

§ Vammaispalvelulaki (675/2023) 25 ja 26 §

§ Laki sosiaali- ja terveydenhuollon asiakasmaksuista (734/1992) 7 e §

Työtoiminta. Kehitysvammalain soveltamisalan piiriin kuuluvalla henkilöllä on oikeus osallistua vammaispalvelulain nojalla järjestettävään työtoimintaan, jos sosiaali-

huoltolain (710/1982) 27 e §:n perusteella järjestetty työtoiminta tai 27 d §:n mukainen työllistymistä tukeva toiminta ei vastaa henkilön yksilöllisiin tarpeisiin.

Työtoiminnan tarkoitus on tukea henkilön toiminta- ja työkykyä sekä edistää hänen pääsyään työelämään. Työtoiminnalla tuetaan kehitysvammaisen henkilön omia vahvuuksia työelämään osallistumisessa.

Työ- ja toimintakeskuksissa asiakkaina työskentelevät eivät ole työsuhteessa työkeskukseen. Eläkkeen lisäksi työtoiminnassa olevat henkilöt voivat saada työosuusrahaa.

Työtoimintana voidaan järjestää myös ns. avotyötoimintaa, jossa vammaisen henkilö tekee työtä tavallisella työpaikalla yhdessä työyhteisön jäsenten kanssa. Kyse ei tällöinkään ole työsopimuslain mukaisesta työsuhteesta tehtävästä palkkatyöstä vaan huoltosuhteesta työtoiminnasta.

Kehitysvammaisen henkilö voi saada maksuttomat matkat kehitysvammaisten työtoimintaan. Tämä edellyttää, että kehitysvammaisella henkilöllä on erityisiä vaikeuksia liikkumisessa eikä hän pysty itsenäisesti käyttämään julkista joukkoliikennettä ilman kohtuuttoman suuria vaikeuksia (ks. liikkumisen tuen myöntämisedellytykset osio 2.7).

Vammaispalvelulain perusteella järjestettävään kehitysvammaisten henkilöiden työtoimintaan sisältyvä apu ja tuki on maksutonta. Ylläpidosta voidaan periä kohtuullinen maksu.

Kehitysvammaisten henkilöiden työllistymisestä työsuhteeseen palkkatyöhön ks. kohdasta 4 ”Palkkatyö”.

☞ Säännökset:

§ Vammaispalvelulaki (675/2023) 27 §

§ Sosiaalihuoltolaki (710/1982) 27 e §, 27 d §

§ Laki sosiaali- ja terveydenhuollon asiakasmaksuista (734/1992) 7 e §

2.16 Vaativa moniammatillinen tuki

Vammaisella henkilöllä on oikeus saada vaativaa moniammatillista tukea, jos:

- 1 hänen osallisuutensa taikka itsemääräämisoikeutensa tai muiden perusoikeuksiensa toteutumisen tukeminen edellyttää erityistä ammatillista osaamista ja yhteistyötä;
- 2 hänellä on vaikeita vammaan liittyviä kommunikoinnin, sosiaalisen vuorovaikutuksen tai käyttäytymisen haasteita, joiden johdosta hänen tai muiden henkilöiden ihmisarvo, terveys tai turvallisuusiensa uhattuna; tai
- 3 hänen perusoikeuksiinsa kohdistuvien rajoitustoimenpiteiden käytön taustalla olevien syiden selvittäminen ja rajoitustoimenpiteiden käytön ennaltaehkäisy ja vähentäminen edellyttävät moniammatillista tukea.

Vaativa moniammatillinen tuki on vammaiselle henkilölle, häntä tukeville läheisille ja hänen kanssaan läheisesti työskenteleville ammattilaisille annettavaa tukea, joka

edellyttää erityistä ammatillista osaamista ja moniammatillista yhteistyötä. Vaativaa moniammatillista tukea annetaan silloin, kun vammaisella henkilöllä on palvelutarpeita, joihin vastaaminen edellyttää tiivistä ja usein pitkäkestoista moniammatillisen ryhmän yhteistyötä, eli tilannetta ei ratkaise yksi asiantuntija tai palvelu: esim. itsemääräämisoikeuden tai osallisuuden toteutumisen puutteita ei pystyttäisi ratkaisemaan tuetulla päätöksenteolla, henkilökohtaisella avulla tai erityisellä osallisuuden tuella.

Tällöin tarvitaan useita ammattilaisia selvittämään esimerkiksi sitä, miten henkilön kanssa voitaisiin olla vuorovaikutuksessa, mitä on yllättävän käytöksen muuttumisen taustalla tai miten henkilö voi olla aktiivisesti osallisena erilaisissa vuorovaikutustilanteissa. Palvelussa on usein tavoitteena vähentää rajoitustoimenpiteiden tarvetta tai luopua niiden käytöstä, minkä vuoksi kyseessä on myös perus- ja ihmisoikeusnäkökulmasta erittäin tärkeä palvelu.

Vaativaa moniammatillista tukea antaa vaativan moniammatillisen tuen asiantuntijaryhmä. Vaativa moniammatillinen tuki sisältää vammaisen henkilön yksilöllisen tarpeen edellyttämät terveydenhuollon tutkimukset. Vaativaa moniammatillista tukea tulee järjestää ensisijaisesti vammaisen henkilön kotiin tai muuhun omaan toimintaympäristöön.

Tarvittavan tuen sisällöstä, määrästä ja toteuttamistavasta päätettäessä on otettava huomioon vammaisen henkilön kommunikointikeino, asiakassuunnitelmaan kirjattu yksilöllinen tuen tarve ja toivomukset sekä elämäntilanne, jossa vammaisen henkilö tarvitsee tukea. Vaativan moniammatillisen tuen sisältö, määrä ja toteutustapa on kirjattava päätökseen.

Hyvinvointialueella on oltava alueella tarvittava määrä vaativan moniammatillisen tuen asiantuntijaryhmiä, joissa on riittävä lääketieteiden, psykologian, sosiaalityön, vuorovaikutuksen ja muu asiantuntemus vaativan moniammatillisen tuen toteuttamista varten. Tarvittavat ryhmän asiantuntijat määräytyvät vammaisen henkilön yksilöllisen tuen tarpeen ja tilanteen vaatavuuden mukaan.

☞ Säännökset:

§ Vammaispalvelulaki (675/2023) 16 ja 17 §:t

2.17 Tahdosta riippumaton erityishuolto

Tahdosta riippumatonta erityishuoltoa koskevat säännökset jäivät kehitysvammalaissa voimaan vammaispalvelulainsäädännön uudistuksesta huolimatta. Tahdosta riippumatonta erityishuoltoa järjestetään vaativan moniammatillisen tuen yksikössä, johon erityishuollon tarpeessa oleva henkilö voidaan

määrätä tahdostaan riippumatta, jos:

- 1 hän ei kykene tekemään hoitoaan ja huolenpitoaan koskevia ratkaisuja eikä ymmärtämään käyttäytymisensä seurauksia;
- 2 hän todennäköisesti vakavasti vaarantaa terveyttään tai turvallisuuttaan taikka muiden henkilöiden terveyttä tai turvallisuutta; ja
- 3 hänen hoitoaan ja huolenpitoaan ei voida järjestää muulla tavoin.

Henkilön määräämisestä vaativan moniammatillisen tuen yksikköön tahdostaan riippumatta on tehtävä päätöksiä tekeväälle vaativan moniammatillisen tuen asiantuntijaryhmälle kirjallinen hakemus. Hakemuksen on oikeutettu tekemään henkilön laillinen edustaja taikka hänen omaisensa tai muu läheisensä. Jollei edellä mainittuja hakemuksen tekemiseen oikeutettuja tahoja ole tai jolleivät he suostu hakemuksen tekemiseen, hakemuksen voi tehdä myös sen hyvinvointialueen hallintosäännössä tehtävään määrätty viranhaltija, jonka alueella henkilö oleskelee. Vastaavin edellytyksin voi hakemuksen rangaistuslaitoksessa olevan osalta tehdä laitoksen johtaja.

Vaativan moniammatillisen tuen yksikössä suoritettavat lääketieteelliset, psykologiset ja sosiaaliset tutkimukset ovat edellytys henkilön määräämiselle tahdosta riippumattomaan erityishuoltoon.

☞ Säännökset:

§ Laki kehitysvammaisten erityishuollosta (519/1977) 32 §, 33 §.

2.18 Omaishoidon tuki

Omaishoidolla tarkoitetaan vanhuksen, vammaisen tai sairaan henkilön hoidon ja huolenpidon järjestämistä kotioloissa omaisen tai muun hoidettavalle läheisen henkilön avulla. Pääsääntö on, että hoito tapahtuu hoidettavan omassa kodissa. Omaishoidon tuen järjestämisvastuu on hyvinvointialueella. Kysymyksessä on määrärahasidonnainen palvelu.

Omaishoitajana voi toimia ainoastaan hoidettavan omaisen tai muu hänelle läheinen henkilö. Läheinen henkilö voi olla esimerkiksi avopuoliso tai ystävä, joka on käytännössä osallistunut hoidettavan hoitoon ja huolenpitoon.

Omaishoidon tuki on kokonaisuus, joka muodostuu hoidettavalle annettavista tarvittavista palveluista sekä omaishoitajalle annettavista hoitopalkkiosta, vapaasta ja omaishoidon tukea haetaan hyvinvointialueelta.

Omaishoidon tuesta laaditaan omaishoitajan ja kunnan välillä sopimus, jonka liitteenä on oltava hoito- ja palvelusuunnitelma. Hoito- ja palvelusuunnitelma on laadittava yhdessä hoidettavan ja omaishoitajan kanssa. Suunnitelmaan tulee kirjata omaishoitajan antaman

hoidon määrä ja sisältö, muiden hoidettavalle tarpeellisten palvelujen määrä ja sisältö (esim. lyhytaikaishoito, kotipalvelu), omaishoitajan hoitotehtävää tukevien palvelujen määrä ja sisältö sekä miten hoito järjestetään hoitajan vapaan tai muun poissaolon aikana.

Hoitopalkkio porrastetaan hoidon sitovuuden ja vaativuuden perusteella. Hoitopalkkion vähimmäismäärä on 1.1.2025 lukien 472,15 euroa kuukaudessa. Hoidollisesti raskaan siirtymävaiheen aikana maksettava hoitopalkkio on vähintään 944,31 euroa kuukaudessa. Omaishoitaja, jonka hoidettava on säännöllisesti poissa kotoa enemmän kuin 5–7 tuntia arkipäivää kohti, on oikeutettu 472,15 euron hoitopalkkioon, jos hoidettavan hoidon ja huolenpidon tarve kotona on vähäistä suurempaa. Siten esimerkiksi vaikeasti kehitysvammaisen lapsen omaishoitaja voi olla oikeutettu vähintään alimpaan hoitopalkkioon, vaikka lapsi viettäisi keskimäärin yli 7 tuntia päivässä esimerkiksi koulussa ja iltapäivätoiminnassa.

Omaishoitajalla on lakisääteinen oikeus saada vapaapäiviä kolme vuorokautta jokaista sellaista kalenterikuukautta kohti, jonka aikana hän on yhtäjaksoisesti tai vähäisin keskeytyksin sidottu hoidettavan hoitoon ympärivuorokautisesti tai jatkuvasti päivittäin. Sidonnaisuus katsotaan ympärivuorokautiseksi siitä huolimatta, että hoidettava viettää säännöllisesti vähäisen osan vuorokaudesta käyttäen kotinsa ulkopuolella järjestettyjä sosiaali- tai terveyspalveluja taikka saaden kuntoutusta tai opetusta. Muut omaishoitajat, joiden kanssa hyvinvointialue on tehnyt sopimuksen omaishoidon tuesta, ovat oikeutettuja kahteen kuukausittaiseen vapaavuorokautteen. Näiden lakisääteisten vapaapäivien lisäksi hyvinvointialue voi myöntää hoidon sitovuuden ja vaativuuden perusteella lisävaapaapäiviä sekä mahdollisuuden vuorokautta lyhyempiin virkistysvapaisiin. Virkistysvapaat eivät vähennä hoitajan oikeutta vuorokauden mittaisiin vapaapäiviin. Vapaapäivien ja virkistysvapaiden pitäminen eivät vähennä hoitopalkkion määrää. Hyvinvointialueen on järjestettävä hoidettavan hoito vapaapäivien ajaksi.

Omaishoitajan lakisääteisen vapaan aikana hoidettavalle annettavista palveluista peritään hoidettavalta tuloista riippumaton, vuorokausikohtainen tasamaksu. Maksu on vuonna 2025 enintään 12,80 euroa vuorokaudelta. Maksun suuruuteen ei vaikuta se, millaisten palvelujen avulla hoito järjestetään eikä se, kuinka paljon palveluja hoidettavalle annetaan vuorokaudessa.

→ Säännökset:

- § Laki omaishoidon tuesta (937/2005)
- § Laki sosiaali- ja terveydenhuollon asiakasmaksuista (734/1992) 6 b §
- § Sosiaali- ja terveysministeriön Kuntainfo 6/2016 >**www**

2.19 Sosiaalihuoltolain mukainen lapsiperheen kotipalvelu ja muut perhepalvelut

Lapsiperheellä on sosiaalihuoltolain 18 a §:n perusteella subjektiivinen oikeus pykälän mukaisten edellytysten täytyttyä saada lapsen hyvinvoinnin turvaamiseksi välttämätöntä kotipalvelua kuten lastenhoitoapua. Lapsiperheen kotipalvelua voi saada, kun sitä tarvitaan arjen tehtävistä ja toiminnoista suoriutumiseksi sairauden, synnytyksen, vammaan tai muun vastaavan toimintakykyä alentavan syyn tai erityisen perhe- tai elämäntilanteen vuoksi. Sosiaalihuoltolain perusteella järjestettävästä lapsiperheen kotipalvelusta voidaan periä asiakasmaksu sosiaali- ja terveydenhuollon asiakasmaksulain ja -asetuksen mukaisesti.

Muitakin ennaltaehkäiseviä lasten ja perheiden palveluita kuten perhetyötä, tukihenkilöitä ja -perheitä sekä vertaisryhmätoimintaa tulee sosiaalihuoltolain mukaan olla saatavilla ilman lastensuojelun asiakkuutta.

Ks. yleisesti sosiaalihuoltolaista kohdasta 9.5. ”Sosiaalihuoltolaki”.

→ Säännökset ja lisätiedot:

- § Sosiaalihuoltolaki (1301/2014)
- § Laki sosiaali- ja terveydenhuollon asiakasmaksuista (734/1992)
- § Asetus sosiaali- ja terveydenhuollon asiakasmaksuista (912/1992)
 - Apua sosiaalihuoltolain soveltamiseen löytyy sosiaali- ja terveysministeriön nettisivuilta >**www**, joilla on mm. sosiaalihuoltolain soveltamisopas >**www**.

3 Varhaiskasvatus, koulunkäynti ja muut opinnot

3.1 Varhaiskasvatus

Kaikilla alle kouluikäisillä lapsilla on subjektiivinen oikeus varhaiskasvatuslain mukaiseen varhaiskasvatukseen.

Vammaisen tai muuten tuen tarpeessa olevan lapsen varhaiskasvatus voidaan järjestää esimerkiksi tavallisessa päiväkodissa tai perhepäivähoidossa kahden paikalla tai avustajan kanssa taikka erityispäiväkodissa. Varhaiskasvatuslain uudistus tuli voimaan 1.8.2022, ja sen myötä on määritelty varhaiskasvatuksen kolmiportaisen tuen malli, tuen tasot ja muodot sekä se, miten tukea annetaan. Kolmiportaisen tuen mallissa lapselle annettavan tuen tasot jaotellaan yleiseen, tehostettuun ja erityiseen tukeen. Tuen tarve arvioidaan lapsen yksilöllisen tuen tarpeen perusteella

→ Säännökset ja lisätietoa:

- § Varhaiskasvatuslaki (540/2018)
- § Valtioneuvoston asetus varhaiskasvatuksesta (753/2018)
- § Varhaiskasvatussuunnitelman perusteet >**www**

3.1.1 Kuntouttava varhaiskasvatus

Kehitysvammalain perusteella järjestettävä kuntouttava varhaiskasvatus on poistumassa palvelujärjestelmästä vammaispalvelulainsäädännön uudistumisen seurauksena.

Kuntouttavaa varhaiskasvatusta koskeva EHO-päätös on kuitenkin voimassa koko siihen merkityn voimassaoloajan. Päätöksen kuntouttavasta varhaiskasvatuksesta voi saada myös uuden vammaispalvelulain voimaantulon jälkeen, tarvittaessa muutoksenhaun kautta, mikäli hakemus on tehty ennen 1.1.2025.

→ Säännökset:

- § Laki kehitysvammaisten erityishuollosta (519/1977) 2 ja 39 §:t
- § Asetus kehitysvammaisten erityishuollosta (988/1977) 3 §
- § Laki sosiaali- ja terveydenhuollon asiakasmaksuista (734/1992) 4 §:n 2 kohta

3.2 Koulunkäynti

Oppivelvollisuus. Oppivelvollisuus jatkuu 18 ikävuoteen saakka tai siihen asti, kunnes nuori ennen 18 vuoden ikää on suorittanut toisen asteen tutkinnon. Kehitysvammainen lapsi on yleensä pidennetyn oppivelvollisuuden piirissä. Huoltajia kuullaan aina päätettäessä lapsen ottamisesta pidennetyn oppivelvollisuuden piiriin. Oppivelvollisuuden keskeyttäminen (vain oppilaan / opiskelijan / huoltajan hakemuksesta) tulee kyseeseen ainoastaan silloin, kun kaikki muut vaihtoehdot oppivelvollisuuden suorittamisen jatkamiseksi on selvitetty oppivelvollisuuslain edellyttämällä tavalla.

Perusopetusasetuksessa on säädetty pidennetyn oppivelvollisuuden oppilaita koskevat ryhmäkoot. Niistä ei voi poiketa edes tilapäisesti. Jos esimerkiksi pidennetyn oppivelvollisuuden piirissä oleva oppilas integroidaan yleisopetuksen ryhmään, 20 oppilaan enimmäisryhmäkokoa noudatetaan kaikilla oppitunneilla.

Perusopetuslaissa on kolmiportainen oppimisen ja koulunkäynnin tukijärjestelmä. Tuki jaetaan yleiseen, tehostettuun ja erityiseen tukeen. Oppilaille, jotka tarvitsevat pidempikestoista ja laajempaa tukea, tehdään päätös erityisestä tuesta. **Huom!** **Perusopetuslain mukainen oppimisen ja koulunkäynnin tuki on uudistettu lailla (1090/2024), joka astuu pääosin voimaan 1.8.2025. Uudistuksesta kerrotaan alaluvussa 3.2.1.**

Lähikouluperiaate. Erityinen tuki tulisi järjestää pääsääntöisesti muun opetuksen yhteydessä, joten lähtökohtana myös erityistä tukea tarvitsevan oppilaan osalta tulisi olla koulupaikan järjestyminen perusopetuslain mukaisesta lähikoulusta. Oppilaan opetus voidaan järjestää erityisluokalla tai erityiskoulussa, jos opetusta ei voida järjestää yleisopetuksen ryhmässä oppilaan edun edellyttämällä tavalla.

Erityisen tuen antamista koskevassa päätöksessä on määriteltävä oppilaan pääsääntöinen opetusryhmä, tulkitsemis- ja avustajapalvelut ja muut tarvittavat palvelut, kuten opetukseen osallistumisen edellyttämät erityiset apuvälineet sekä tarvittaessa oppilaan opetuksen poikkeava järjestäminen (esimerkiksi jonkun oppiaineen oppimäärän yksilöllistäminen). Ennen erityisen tuen päätöksen tekemistä opetuksen järjestäjän on kuultava oppilasta ja tämän huoltajaa. Lisäksi tulee hankkia oppilaan opetuksesta vastaavilta selvitys oppilaan oppimisen etenemisestä ja moniammatillisena oppilashuollon yhteistyönä tehty selvitys oppilaan saamasta tehostetusta tuesta ja oppilaan kokonaistilanteesta. Näiden selvitysten perusteella on tehtävä arvio erityisen tuen tarpeesta (pedagoginen selvitys).

Erityisen tuen päätös annetaan kirjallisena, ja siihen voi hakea muutosta valittamalla aluehallintovirastolta. Päätöstä tarkistetaan ainakin toisen vuosiluokan jälkeen sekä ennen seitsemännelle vuosiluokalle siirtymistä. Oppilaan tuen tarpeen muuttuessa päätöstä tulisi tarkistaa joustavasti myös muuna ajankohtana.

Kaikille erityistä tukea tarvitseville lapsille laaditaan henkilökohtainen opetuksen järjestämistä koskeva suunnitelma (HOJKS) yhdessä lapsen huoltajien, opettajien ja moniammatillisen oppilashuoltoryhmän kanssa. HOJKS ei ole valituskelpoinen hallintopäätös.

→ Säännökset ja lisätietoa:

- § Perusopetuslaki (628/1998)
- § Oppivelvollisuuslaki (1214/2020)
- § Perusopetuksen opetussuunnitelman perusteet 2014 >**www** Uudistetut perusopetuksen opetussuunnitelman perusteet tulevat käyttöön 1.8.2025. Ks. Oppimisen tuen uudistuksesta Opetushallituksen sivuilta >**www**.
- Katso pidennetystä oppivelvollisuudesta Opetushallituksen sivuilta >**www**.

3.2.1 Oppimisen ja koulunkäynnin tuen uudistus

Perusopetuslain mukainen oppimisen ja koulunkäynnin tuki on uudistettu lailla (1090/2024), joka astuu pääosin voimaan 1.8.2025. Laissa on säädetty siirtymäajasta siten, että voimassa oleva tehostetun tuen oppimissuunnitelma, päätös erityisestä tuesta ja erityisen tuen henkilökohtainen opetuksen järjestämistä koskeva suunnitelma on saatettava uuden tukisääntelyn mukaiseksi viimeistään 31. päivänä elokuuta 2026.

Oppilaalla, jolla on vaikeuksia osallistua opetukseen tai suoritua opinnoistaan, on jatkossa oikeus saada oppimisen ja koulunkäynnin tukena ryhmäkohtaisia tukimuotoja ja oppilaskohtaisia tukitoimia. Ryhmäkohtaisia tukimuotoja ovat yleinen tukiopetus, opetuskielen oppimisen tukiopetus ja erityisopettajan antama opetus muun opetuksen yhteydessä.

Oppilaskohtaisia tukitoimia järjestetään oppilaalle, jonka opinnot eivät ryhmäkohtaisista tukimuodoista huolimatta etene tai jolla on ryhmäkohtaisista tukimuodoista huolimatta vaikeuksia osallistua opetukseen. Oppilaskohtaisten tukitoimien tarvetta tulee arvioida yksilöllisesti ja tarvittaessa moniammatillisesti. Osana tuen tarpeen arviointia tulee selvittää myös mahdollinen tarve oppimääristä tai opetussuunnitelman tavoitteista poikkeamiselle. Tarvittaessa arviointi sekä tarpeelliset päätökset oppilaskohtaisesta tuesta tulee tehdä jo ennen esi- tai perusopetuksessa aloittamista.

Oppilaskohtaisia tukitoimia ovat oppilaskohtainen erityisopettajan opetus osittain pienryhmässä ja muun opetuksen yhteydessä, erityisopettajan tai erityisluokanopettajan opetus pienryhmässä, erityisluokanopettajan opetus erityisluokassa ja oppilaskohtaiset tulkitsemis- ja avustajapalvelut sekä apuvälineet. Oppilaskohtaiset tukitoimet järjestetään oppilaan etu huomioon ottaen ensisijaisesti oppilaan omassa koulussa tai esiopetuksen järjestämispaikassa.

Jos oppilas ei oppimiskykyyn vaikuttavan vammaan, sairaudan tai toimintakyvyn rajoitteen vuoksi kykene opiskelemaan oppiaineita, opetus voidaan järjestää toiminta-alueittain. Oppilas voidaan myös tilapäisesti vapauttaa suorittamasta oppiaineen oppimäärää, jos hän ei terveydellisistä syistä kykene oppiainetta opiskelemaan.

3.2.2 Esiopetus

Lapsen tulee osallistua esiopetukseen vuotta ennen oppivelvollisuuden alkamista. Lapsella, jolla on pidennetty oppivelvollisuus, on muista lapsista poiketen oikeus esiopetukseen:
1 sinä vuonna, jolloin hän täyttää 5 vuotta, jolloin esiopetus on kuitenkin oppilaalle vielä vapaaehtoista, tai
2 sinä vuonna, jolloin hän täyttää 6 vuotta ja oppivelvollisuus alkaa esiopetukseen osallistumisen ollessa tällöin pakollista, tai
3 sinä vuonna, kun oppilas täyttää 7 vuotta, jos oppilaan perusopetuksen aloittamista on myöhennetty.

Esiopetus on maksutonta, ja sitä voidaan järjestää koulussa, päiväkodissa tai muussa soveltuvassa paikassa siten, että matkat ovat mahdollisimman lyhyitä ja turvallisia. Lapsella on oikeus esiopetuksen lisäksi osallistua täydentävään varhaiskasvatukseen. Mikäli lapsi on varhaiskasvatuksessa, tulee esiopetukseen käytetty aika huomioida siitä perittävässä asiakasmaksussa.

Esiopetuksessa olevalla erityistä tukea tarvitsevalla lapsella on pääsääntöisesti oikeus maksuttomaan kuljetukseen.

→ Säännökset:

- § Perusopetuslaki (628/1998)
- § Varhaiskasvatuslaki (540/2018) 1 ja 12 §:t

3.2.3 Avustajapalvelut

Koulunkäynnin ohjaaja. Perusopetuslain mukaan vammaisella ja muulla erityistä tukea tarvitsevalla oppilaalla on muun ohella oikeus saada maksutta opetukseen osallistumisen edellyttämät tulkitsemis- ja avustajapalvelut.

Koulutoimi myöntää tarvittaessa vammaiselle lapselle koulunkäyntiä varten avustajan. Henkilökohtaisen avustajan sijasta opetusryhmäkohtainen koulunkäynnin ohjaaja voi joskus olla lapsen avustamisen tarpeiden kannalta riittävä. Lapsen pedagogista arviota tai selvitystä tehtäessä arvioidaan avustajan tarve, ja erityisen tuen antamista koskevassa päätöksessä on määrättävä muun ohella oppilaan mahdolliset avustajapalvelut. Avustajapalveluista voidaan tehdä myös erillinen hallintopäätös (esim. tehostetun tuen oppilaalle). Avustajatarpeen tueksi on usein syytä esittää lääkärinlausunto.

→ Säännökset:

- § Perusopetuslaki (628/1998) 31 §

3.2.4 Koulukuljetukset

Peruskoulun oppilaalla on oikeus maksuttomaan koulukuljetukseen silloin, jos oppilaan koulumatka on viittä kilometriä pidempi. Oikeus maksuttomaan kuljetukseen tai oppilaan kuljettamista varten myönnettyyn avustukseen on myös silloin, kun koulumatka oppilaan ikä ja muut olosuhteet huomioiden muodostuu oppilaalle liian vaikeaksi, vaaralliseksi tai rasittavaksi.

KHO:n oikeuskäytännössä on katsottu, että koulukuljetukset on järjestettävä vuoroasuvan vammaisen lapsen molemmista kodeista. Ks. KHO:2023:38 >**www**.

Oppilaan päivittäinen koulumatka odotuksineen saa kestää enintään 2,5 tuntia, tai jos oppilas on lukuvuoden alkaessa täyttänyt 13 vuotta, enintään 3 tuntia.

Esiopetusta saavalla oppilaalla on vastaava oikeus maksuttomaan kuljetukseen kotoa suoraan esiopetukseen tai varhaiskasvatuksesta esiopetukseen ja esiopetuksesta kotiin tai varhaiskasvatukseen.

→ Säännökset:

- § Perusopetuslaki (628/1998) 32 §

3.3 Aamu- ja iltapäivätoiminta

Koululaisten aamu- ja iltapäivätoiminnan järjestäminen riippuu kunnasta. Kunta voi perusopetuslain mukaan järjestää ja hankkia aamu- ja iltapäivätoimintaa. Jos kunta järjestää tai hankkii aamu- ja iltapäivätoimintaa, sitä tulee tarjota kunnassa toimivien koulujen ensimmäisen ja toisen vuosiluokan oppilaille sekä muiden vuosiluokkien osalta erityistä tukea saaville oppilaille kunnan päättämässä laajuudessa.

Maksut. Aamu- ja iltapäivätoiminnasta voidaan määrätä maksettavaksi asiakasmak-

su. Kunta päättää aamu- ja iltapäivätoiminasta perittävän kuukausimaksun määrän, joka saa olla enintään 120 euroa silloin, kun toimintaa järjestetään kolme tuntia päivässä, ja enintään 160 euroa, kun toimintaa on neljä tuntia päivässä. Toimintaa voidaan järjestää enemmänkin kuin kolme tai neljä tuntia päivässä ja ylimenevistä tunneista voidaan periä maksu erikseen.

Kuljetukset. Aamu- ja iltapäivätoiminta tulee pyrkiä järjestämään siten, että toimintaan osallistuvilla lapsilla, joilla on oikeus maksutomaan koulukuljetukseen, on mahdollisuus käyttää tätä koulumatkaetuaan.

Opetushallitus on hyväksynyt aamu- ja iltapäivätoiminnan perusteet, joiden mukaan toiminta tulee järjestää. Perusteissa todetaan muun muassa, että erityistä tukea saavien oppilaiden aamu- ja iltapäivätoiminta järjestetään muun aamu- ja iltapäivätoiminnan yhteydessä, mikäli mahdollista.

- 🔗 Säännökset ja lisätiedot:
 - § Perusopetuslaki (628/1998) 8 a luku
 - § Perusopetuksen aamu- ja iltapäivätoiminnan perusteet 2011 >**www**

3.3.1. Aamu- ja iltapäivätoiminta vammaispalveluna

Uuden vammaispalvelulain mukaan lapsella on oikeus saada perusopetuslain aamu- ja iltapäivätoimintaa vastaava palvelu lyhytaikaisena huolenpitona, jos kunta ei järjestä perusopetuslain 48 b §:n perusteella sellaista aamu- ja iltapäivätoimintaa, joka vastaa vammaisen lapsen yksilöllisiin tarpeisiin. Lainvalintaa tehtäessä on ensisijaisesti huomioitava lapsen etu.

Mikäli palvelu järjestetään vammaispalvelulain nojalla, se on asiakasmaksulain mukaan kokonaan maksutonta ylläpito mukaan lukien.

- 🔗 Säännökset:
 - § Vammaispalvelulaki (675/2023) 24 §
 - § Laki sosiaali- ja terveydenhuollon asiakasmaksuista (734/1992) 4 §:n 1 mom. 5) kohta

3.4 Muut opinnot

Yleinen oppivelvollisuus kestää 18 ikävuoteen asti, ja oppivelvollisena on mahdollista tehdä valmiiksi opinnot, joissa oppilas on 18 vuotta täyttäessään. Oppivelvollisuus ja siihen liittyvät oikeudet koskevat yhdenvertaisesti kehitysvammaisia nuoria. Peruskoulun jälkeen voi myös hakea hyvinvointialueen vammaispalveluista. Vammaisen oppilaitoksen perustutkintoa, valmentavaan koulutukseen tai kansanopistojen oppivelvollisille tarkoitetuille vapaan sivistystyön linjoille.

Ammatillisen perustutkinnon voi opiskella joko yleisessä ammatillisessa oppilaitoksessa tai ammatillisessa erityisoppilaitoksessa. Valmentavia koulutuksia ovat Työhön ja itsenäiseen elämään valmentava koulutus (TELMA), ja tutkintokoulutukseen valmentava koulutus (TUVA).

Opintoihin voi hakea keväisin järjestettävässä yhteishaussa. Ammatilliseen koulutukseen voi hakeutua myös jatkuvan haun kautta joustavasti ympäri vuoden.

Laissa ammatillisesta koulutuksesta säädetään muun muassa vammaisten opiskelijoiden oikeudesta erityiseen tukeen tai vaativaan erityiseen tukeen. **Huom. uudistettu oppimisen tuki ammatillisessa koulutuksessa astuu voimaan 1.8.2026. Lue asiasta tarkemmin OPH:n sivuilta >**www**.**

Opiskelijalle tarjottavan erityisen tai vaativan erityisen tuen sisältö sekä mahdollinen osaamisen arvioinnin mukauttaminen tai ammattitaitovaatimuksista tai osaamista-voitteista poikkeaminen kirjataan jokaiselle opiskelijalle laadittavaan henkilökohtaiseen osaamisen kehittämissuunnitelmaan (HOKS). Näitä asioita koskevaan koulutuksen järjestäjän päätökseen voi hakea oikaisua aluehallintovirastolta.

Opiskelun edellyttämät tukipalvelut. Erityistä tukea tai vaativaa erityistä tukea saavalla opiskelijalla on oikeus opiskelun edellyttämiin avustajapalveluihin ja erityisiin apuvälineisiin. Näiden palveluiden järjestämisvastuu on koulutuksen järjestäjällä. Lisäksi koulutuksen järjestäjä voi tarjota majoituksessa olevalle opiskelijalle tarpeelliset viikoittaiset kotimatkat ja täysihoidon asuntolassa tai muussa majoituksessa. Näitä opintososiaalisia etuja koskeviin koulutuksen järjestäjän päätöksiin voi hakea muutosta valittamalla hallinto-oikeuteen.

Henkilökohtainen avustaja opiskelua varten tulee tarvittaessa järjestää opiskelijalle hyvinvointialueen toimesta vammaispalvelulain nojalla. Vammaispalvelulain esitöiden (HE 191/2022 vp, s. 184) ammatillisen oppilaitoksen olisi ensisijaisesti huolehdittava opiskelun edellyttämistä avustajapalveluista ammatillisesta koulutuksesta annetun lain (531/2017) perusteella. Vammainen henkilö voi saada myös henkilökohtaista apua, jos oppilaitoksen järjestämä avustajapalvelu ei vastaisi vammaisen henkilön avun tarpeeseen. Henkilökohtaisella avulla ei kuitenkaan ole tarkoitus paikata oppilaitoksen liian vähäistä henkilöresurssia.

Vammaisen opiskelijan muuten kuin opiskelussaan tarvitsemaa palvelua, kuten henkilökohtaista apua taikka kuljetuspalvelua, tulee myös hakea hyvinvointialueen vammaispalveluista.

Matkat. Maksuttomaan koulutukseen oikeutetut oppivelvolliset opiskelijat saavat koulumatkatukea erilaisilla ehdoilla kuin muut opiskelijat. Oppivelvolliselle opiskelijalle voidaan myöntää koulumatkatukea Kelasta silloin, kun yhdensuuntainen koulumatka on vähintään 7 km ja matkapäiviä on vähintään 10 kalenterikuukaudessa. Opiskelijat, joilla ei ole oikeutta maksuttomaan koulutukseen, voivat saada koulumatkatukea, jos yhdensuuntai-

nen koulumatka on vähintään 10 kilometriä, matkapäiviä on vähintään 10 kuukaudessa ja matkat maksavat yli 27 euroa puolen kuukauden tukea myönnettäessä tai yli 54 euroa koko kuukauden tukea myönnettäessä. Koulumatkatukea myönnetään sekä ammatillisen tutkinnon ja valmentavan koulutuksen että oppivelvollisille suunnatun vapaan sivistystyön koulutuksen opiskelijoille.

Koulumatkatukea voivat 1.8.2025 alkaen saada vain maksuttomaan koulutukseen oikeutetut opiskelijat.

Kuljetusta kouluun voi järjestää myös hyvinvointialue vammaispalvelulain perusteella (ks. kohdasta 2.7 Liikkumisen tuki). Oppivelvollisilta ei tule periä asiakasmaksuja vammaispalvelulain mukaisista kuljetuksista.

- 🔗 Säännökset ja lisätiedot:
 - § Laki ammatillisesta koulutuksesta (531/2017)
 - § Koulumatkatukilaki (48/1997)
 - § Oppivelvollisuuslaki 1214/2020
 - § Vammaispalvelulaki (675/2023)
 - Lisätietoa opintoihin hakemisesta Opintopolussa >**www** ja Kelan koulumatkatuesta >**www**

4 Palkkatyo

Julkisen vallan on Suomen perustuslain mukaan edistettävä työllisyyttä ja pyrittävä turvaamaan jokaiselle oikeus työhön. Tämä koskee yhdenvertaisesti myös kehitysvammaisia henkilöitä. Kehitysvammaisten ihmisten työllistymistä työsuhteiseen palkkatyöhön voidaan edistää monin tavoin, esimerkiksi hyvinvointialueiden järjestämällä työhönvalmennuspalvelulla sekä julkisten työvoimapalveluiden myöntämillä palveluilla ja tukitoimilla.

Työhönvalmennusta voidaan järjestää vammaiselle henkilölle uuden vammaispalvelulain mukaisena harkinnanvaraisena palveluna tai vuoden 1982 sosiaalihuoltolain mukaisena palveluna. Muutostilanteessa työhönvalmennusta voidaan järjestää myös vammaispalvelulain mukaisena valmennuksena. Subjektiiivista oikeutta työhönvalmennukseen ei ole.

Työhönvalmennus tarkoittaa sitä, että työnhakijan/-tekijän tukena on työhönvalmentaja (tai muulla nimikkeellä toimiva tukihenkilö), joka ohjaa, tukee ja neuvoa työllistymisessä työsuhteiseen palkkatyöhön. Työhönvalmennus jatkuu koko työsuhteen ajan tarpeen mukaan. Työhönvalmennusta voi tarjota toimintakeskus tai muu hyvinvointialueen vammaispalveluja tai sosiaalihuollon palveluita tuottava yksikkö.

Ansiotyön tekeminen työkyvyttömyyseläkkeen ohella on mahdollista, jos kuukausiansio jää korkeintaan 986,30 euroon kuukaudessa ennen veroja (brutto).

Eläkkeen jättäminen lepäämään tulee kysymykseen, jos työkyvyttömyyseläkkeellä

olevan henkilön työansiot ylittävät 986,30 euroa kuukaudessa. Ansiotuloraja on sidottu kansaneläkeindeksiin, eli rajaa tarkistetaan vuosittain. Työkyvyttömyyseläke on mahdollista jättää lepäämään vähintään 3 kuukaudeksi ja enintään 2 vuodeksi. Lepäämiskertoja ei ole rajoitettu; eläkkeellä tulee kuitenkin olla lepäämisten välillä vähintään yksi kuukausi. Työnteosta on aina ilmoitettava Kelaan. Jos henkilö on saanut välittömästi ennen eläkkeen lepäämään jättämistä eläkettä saavan hoitotukea, hän voi saada palkan lisäksi ylintä vammaistukea 497,60 e/kk. Jos henkilö on välittömästi ennen eläkkeen lepäämään jättämistä saanut eläkkeensaajan asumistukea, asumistuen maksamista jatketaan niin kauan kuin asumistuen edellytykset muuten täyttyvät, vaikka työkyvyttömyyseläkettä ei makseta eläkkeen lepäämisen aikana. Asiaa koskee määräaikainen laki työkyvyttömyyseläkkeellä olevien työhönpaluun edistämisestä, jonka voimassaolo jatkuu 31. päivään joulukuuta 2025. Lakia sovelletaan myös työkyvyttömyyseläkkeen ohella myönnettyihin takuueläkkeisiin.

Työvoimapalveluiden järjestämisestä annetun lain (380/2023) nojalla työllisyysalueiden työelämäpalveluista voi saada työtömän kehitysvammaisen henkilön työllistymistä työsuhteiseen palkkatyöhön edistäviä palveluita kuten työnantajalle myönnettävää palkkatukea ja työolosuhteiden järjestelytukea. Nuorisotakuu >**www** koskee myös kehitysvammaisia nuoria. Nuorisotakuu edellyttää, että jokaiselle alle 25-vuotiaalle ja myös vuoden sisällä valmistuneelle 25–29-vuotiaalle työttömälle nuorelle tulisi tarjota hänen tilanteeseensa parhaiten sopiva palvelu tai toimenpide kolmen kuukauden kuluessa työnhau alkamisesta. Nuoren työllistymisen edellytyksiä voidaan pyrkiä parantamaan esimerkiksi koulutuksella, työkokeilulla, palkkatuetulla työllä tai kuntoutuksella.

Vammaisuuteen perustuva syrjintä työelämässä on kiellettyä yhdenvertaisuuslain nojalla. Työnantajan on tarvittaessa ryhdyttävä kohtuullisiin toimiin (mukautuksiin) vammaisen henkilön työhön pääsemiseksi, työtehtävistä suoriutumiseksi ja työuralla etenemiseksi. Kehitysvammaisen henkilön työsuhteessa tekemään työhön sovelletaan työsopimuslakia ja muuta yleistä työläinsäädäntöä kuten työehtosopimuslakia, työaikalakia, vuosilomalakia, työturvallisuuslakia ja työterveyshuoltolakia. Työsuhteessa tehtävästä työstä maksettavan palkan ja muiden työtä koskevien ehtojen on oltava työläinsäädännön ja työhön sovellettavan työehtosopimuksen mukaisia.

Kehitysvammaisille henkilöille vammaispalvelulain nojalla järjestettävästä työtoiminnasta ks. kohdasta 2.15 ”Työ- ja päivätoiminta”.

- 🔗 Säännökset:
 - § Laki työkyvyttömyyseläkkeellä olevien työhönpaluun edistämisestä (738/2009)
 - § Työvoimapalveluiden järjestämisestä annettu laki (380/2023)
 - § Valtioneuvoston asetus julkisesta työvoima- ja yrityspalvelusta (1073/2012)
 - § Yhdenvertaisuuslaki (1325/2014)
 - § Työsopimuslaki (55/2001)
 - § TVammaispalvelulaki 675/2023).

5 Edunvalvonta

Edunvalvojan määrääminen voi yleensä tulla kysymykseen, kun täysi-ikäinen (yli 18-vuotias) henkilö ei itse kykene valvomaan etuaan tai huolehtimaan itseään tai omaisuuttaan koskevista asioista. Edunvalvoja voidaan määrätä myös hoitamaan vain tietty tehtävä kuten esimerkiksi perinnönjako tai kiinteistökauppa.

Henkilön oman toimintavapauden mahdollisimman vähäinen rajoittaminen on edunvalvontaa koskevan holhoustoimesta annetun lain tavoitteena. Edunvalvoja tulee määrätä ainoastaan silloin, kun on asioita, jotka vaativat hoitoa ja kun se on välttämätöntä henkilön omien etujen turvaamiseksi. Pelkkä kehitysvammaisuus ei välttämättä edellytä edunvalvojan määräämistä. Ratkaisevaa on, miten vamma tai sairaus vaikuttaa henkilön ymmärrykseen ja päätöksentekokykyyn. Jos esimerkiksi läheiset voivat hoitaa asiat yhdessä vammaisen henkilön kanssa ja on kyse vähäisistä asioista, ei tarvetta edunvalvontaan yleensä ole.

Edunvalvojan henkilö. Edunvalvontaa tarvitsevalle henkilölle eli päämiehelle voidaan määrätä edunvalvojaksi tehtävään sopiva ja suostuva henkilö, jolla on tehtävään riittävä taito ja kokemus. Edunvalvojana voi toimia yleinen edunvalvoja tai tukea tarvitsevan henkilön äiti, isä, aviopuoliso tai muu läheinen. Edunvalvoja on päämiehensä luottohenkilö, joka puolustaa tämän etuja ja edustaa tätä asioissa, jotka on määrätty edunvalvojan hoitettavaksi. Edunvalvojan on pidettävä kirjaa päämiehen varoista ja veloista sekä annettava vuosittain tilitys omaisuuden hoidosta maistraatille.

Edunvalvojan tehtävät. Edunvalvoja edustaa päämiestä taloudellisissa asioissa kuten lastujen maksamisessa. Edunvalvojan tehtävänä on valvoa, ettei päämiehen omaisuutta käytetä päämiehen edun vastaisesti. Päämiehelle tulee järjestää asianmukainen hoito, huolenpito ja kuntoutus, ja hänelle on jätettävä se omaisuus, jota hän tarvitsee henkilökohtaista käyttöönsä varten. Päämiehelle on annettava hänen tarpeisiinsa ja muihin olosuhteisiin nähden kohtuullisena pidettävä määrä käyttövaroja. Päämiehellä on aina itsellään oikeus määrätä työansiodensa käyttämisestä.

Päämiehen varat on tarkoitettu käytettäväksi päämiehen hyväksi ja tämän elämän laadun parantamiseksi. Edunvalvojan on pääsääntöisesti tiedusteltava päämiehensä mielipidettä ennen päätösten tekemistä.

Edunvalvoja voidaan määrätä myös edustamaan päämiestä tämän henkilöä koskevista asioissa, joiden merkitystä päämies ei itse ymmärrä. Edunvalvojan tehtävät ilmenevät digi- ja väestötietoviraston (DVV) tai sitä holhousviranomaisena edeltäneen maistraatin tai käräjäoikeuden päätöksestä. Digi- ja väestötietovirasto on holhousviranomainen, joka neuvoo ja opastaa edunvalvonta-asioissa.

- 🔗 Säännökset ja lisätiedot:
 - § Laki holhoustoimesta (442/1999)
 - DVV >**www**

6 Kelan etuudet ja palvelut

6.1 Vammaisetuudet

Kansaneläkelaitoksen (Kela) vammaisetuuksia ovat alle 16-vuotiaan vammaistuki, 16 vuotta täyttäneen vammaistuki sekä eläkettä saavan hoitotuki. Toistaiseksi tai määräajaksi myönnettävät vammaistuet ja hoitotuki on porrastettu mm. henkilön tuen tarpeen mukaan perustukeen, korotettuun tukeen ja ylimpään tukeen. Vammaisetuudet ovat verottomia, eivätkä ne riipu hakijan tai hänen perheensä tuloista tai varallisuudesta. Vammaisetuuksia haetaan Kelasta.

- 🔗 Säännökset ja lisätiedot:
 - § Laki vammaisetuuksista (510/2007)
 - Kela >**www**

Huom! Vammaistukea maksetaan vuoden 2027 alusta alkaen alle 18-vuotiaalle lapsen vammaistukena. **Samalla aikuisen vammaistuen ja eläkettä saavan hoitotuen alaikärajaksi tulee 18 vuotta.**

6.1.1 Alle 16-vuotiaan vammaistuki

Alle 16-vuotiaan vammaistukea maksetaan alle 16-vuotiaalle Suomessa asuvalle lapselle, jonka sairauteen, vikaan tai vammaan liittyvästä hoidosta, huolenpidosta ja kuntoutuksesta aiheutuu vähintään kuuden kuukauden ajan tavanomaista suurempaa rasitusta ja sidonaisuutta verrattuna samanikäiseen terveeseen lapseen. Lapsen vammaistuki voidaan myöntää määräajaksi tai siihen asti, kun lapsi täyttää 16 vuotta.

Kela ratkaisee asian sen mukaan, miten pyysvä lapsen erityisen hoidon ja kuntoutuksen tarve on. Tukea haettaessa on syytä selvittää yksityiskohtaisesti lapsen päivittäistä avun tarvetta. Vammaisetuuslaissa säädetään lisäksi, mitkä sairaudesta tai vammasta aiheutuneet erityiskustannukset Kela ottaa huomioon arvioidessaan tuen tasoa.

Vammaistuki on porrastettu kolmeen ryhmään. Vuonna 2025 alle 16-vuotiaan vammaistuen määrät ovat seuraavat:

- Perusvammaistuki 109,97 €/kk
- Korotettu vammaistuki 256,62 €/kk
- Ylin vammaistuki 497,60 €/kk

6.1.2 Yli 16-vuotiaan vammaistuki

Yli 16-vuotiaan vammaistuki voidaan myöntää 16 vuotta täyttäneelle vammaiselle henkilölle, jonka toimintakyvyn arvioidaan olevan sairauden, vian tai vamman vuoksi yhtäjaksoisesti heikentynyt vähintään vuoden ajan. Lisäksi edellytetään, että sairaudesta, viasta tai vammasta aiheutuu haittaa, avuntarvetta tai ohjauksen ja valvonnan tarvetta. Tuen saaminen ei enää edellytä erityiskustannuksia, mutta ne voivat vaikuttaa tuen määrään korottavasti laissa säädetyn tavoin. Tuen tarkoituksena on tukea työikäisten vammaisten henkilöiden selviytymistä jokapäiväisessä elämässä sekä työelämässä ja opiskelussa ja korvata vammaisuudesta aiheutuvia ylimääräisiä kustannuksia. Tukea ei makseta esimerkiksi vanhuuseläkkeellä olevalle tai täyttä työkyvyttömyyseläkettä tai kuntoutustukea (määräaikaista työkyvyttömyyseläkettä) saavalle henkilölle.

Yli 16-vuotiaan vammaistuki on porrastettu kolmeen maksuluokkaan. Tuen määrät ovat vuonna 2025 seuraavat:

- Perusvammaistuki 109,97 €/kk
- Korotettu vammaistuki 256,62 €/kk
- Ylin vammaistuki 497,60 €/kk

6.1.3 Eläkettä saavan hoitotuki

Hoitotuen tarkoituksena on tukea pitkäaikaisesti sairaan tai vammaisen eläkkeensaajan selviytymistä jokapäiväisessä elämässä sekä hänen toimintakykynsä ylläpitämistä, kuntoutustaan ja hoitoaan. Hoitotukea voidaan maksaa yli 16-vuotiaalle henkilölle, joka saa esimerkiksi vanhuus-, työkyvyttömyys- tai takueläkettä tai kuntoutustukea (määräaikaista työkyvyttömyyseläkettä). Hoitotuen saaminen edellyttää, että henkilön toimintakyvyn arvioidaan olevan sairauden, vian tai vamman vuoksi yhtäjaksoisesti heikentynyt vähintään vuoden ajan. Tuen myöntäminen edellyttää lisäksi aina avun tai ohjauksen ja valvonnan tarvetta. Erityiskustannukset voivat vaikuttaa tuen määrään korottavasti laissa säädetyn tavoin.

Eläkettä saavan hoitotuki on porrastettu kolmeen ryhmään. Hoitotuen määrät ovat vuonna 2025 seuraavat:

- Perushoitotuki 84,17 €/kk
- Korotettu hoitotuki 183,36 €/kk
- Ylin hoitotuki 387,73 €/kk

6.2 Erityishoitoraha sairaan lapsen vanhemmille

Vanhemmalla ja vanhemman tavoin lasta tosiasiaissa hoitavalla henkilöllä saattaa

olla oikeus saada lyhytaikaista tai tilapäistä korvausta ansionmenetyksestä, joka aiheutuu hänen osallistumisestaan vaikeasti sairaan tai vammaisen alle 16-vuotiaan lapsen hoitoon tai kuntoutukseen sairaalassa, sairaalan poliklinikalla tai näihin liittyvässä kotihoidossa tai kouluun tai päiväkotiin palaamisen kokeilujaksoon olemalla varalla lääkärin katsoessa sen tarpeelliseksi. Erityishoitorahaa voi saada myös kuntoutus- tai sopeutumisvalmennuskurssille osallistumisen ajalta. Erityishoitorahaa maksetaan samalta ajalta molemmille vanhemmille, jos lääkäri on katsonut molempien vanhempien hoitoon tai kuntoutukseen osallistumisen tarpeelliseksi (koskee kotihoidon osalta vain saattohoitoa).

Erityishoitorahaa maksetaan erikoissairaanhoidotaisoisessa hoitopaikassa annetun hoidon sekä kuntoutuskurssien ajalta lapsikohtaisesti yhteensä enintään 60 arkipäivältä. Kotihoidon ja varallaolon ajalta sitä voidaan lisäksi maksaa enintään 60 tai erityisestä hoidollisesta syystä enintään 90 arkipäivältä. Erityishoitorahaa voidaan maksaa painavien lääketieteellisten syiden perusteella pitemmältäkin ajalta, jos sairauteen liittyvän hoidon toteuttaminen tai sairauden odottamaton paheneminen edellyttää vanhemman jatkuvaa läsnäoloa tai varallaoloa.

Erityishoitorahalla on neljän kuukauden takautuva hakuaika. Hakijan tulee liittää hakemukseen lääkärin D-todistus siitä, että lapsen hoitoon osallistuminen on ollut tarpeellista. Kuntoutus- tai sopeutumisvalmennuskurssille osallistuneen on liitettävä hakemukseen kurssin järjestäjältä saatu todistus.

Erityishoitoraha määräytyy vuositulon perusteella. Kela pidättää siitä ennakoveron.

Erityishoitorahan saajalla ei ole oikeutta työttömyyspäivärahaan eikä työmarkkinatukeen. Erityishoitorahaa voivat saada myös kotivanhemmat ja opiskelijat sekä itsenäistä työtä tekevät. Jos hakijalla ei ole riittävästi tuloja päivärahana laskemisen perusteeksi, erityishoitoraha maksetaan hänelle 31,99 euron suuruisena per päivä. Kun Kela maksaa hakijalle kuntoutuksen ajalta kuntoutusrahaa, se maksaa erityishoitorahaa vain kuntoutusrahan omavastuujalta. Erityishoitorahaa ei makseta, jos hakija saa hoidon ajalta palkkaa tai Kelan maksamaa päivärahaa, kuten erityisraskaus- tai raskausrahaa, vanhempainrahaa tai sairauspäivärahaa.

- Säännökset ja lisätiedot:
§ Sairausvakuutuslaki (1224/2004)
– Kela >www

6.3 Kuntoutusraha

Sopeutumisvalmennus- ja perhekuntoutuskurssien ajalta voidaan vanhemmille maksaa kuntoutusrahaa. Omaisen tai läheisen kuntoutukseen osallistumisen tarpeellisuus on perusteltava kuntoutussuunnitelmassa.

Kuntoutusrahaa haetaan Kelalta ja liitteeksi tarvitaan kurssin järjestäjän todistus.

Omavastuujat on määritelty erikseen kunkin kuntoutuksen osalta. Esimerkiksi enintään 12 arkipäivää kestävä sopeutumisvalmennus- tai perhekuntoutuskurssin omavastuuai-ka on kurssin alkamispäivä. Kuntoutusrahan määrä perustuu vuosituloon, ja kuntoutusraha on verollista tuloa. Täyden kuntoutusrahan vähimmäismäärä on 31,99 euroa arkipäivältä. Kuntoutusrahan omavastuupäivältä voi saada erityishoitorahaa, mikäli vanhemmalle aiheutuu ansionmenetystä.

- Säännökset ja lisätiedot:
§ Laki Kansaneläkelaitoksen kuntoutusetuuksista ja kuntoutusrahaetuksista (566/2005)
– Kela >www

6.4 Nuoren kuntoutusraha

18-19-vuotiaalla (jos henkilö on syntynyt v. 2008 tai sitä ennen, alaikäraja on 16 vuotta) nuorella on oikeus kuntoutusrahaan, jos nuoren työkyky ja ansiomahdollisuudet tai mahdollisuudet valita ammatti ja työ ovat sairauden, vian tai vamman vuoksi olennaisesti heikentyneet ja hän tarvitsee tämän vuoksi tehostettua työkyvyn arviointia ja kuntoutusta. Tavoitteena on ammatillisen kuntoutumisen varmistaminen ja työllistymisen edistäminen. Edellytyksenä on lisäksi, että hyvinvointialueella on yhdessä nuoren, hänen huoltajansa ja tarvittaessa muiden asiantuntijoiden kanssa laadittu hänelle henkilökohtainen opiskelu- ja kuntoutumissuunnitelma.

Kelan ohjeiden mukaan kuntoutuksen realistisena tavoitteena tulee olla työelämään siirtyminen niin, että nuori pystyisi työllään hankkimaan ainakin joitakin toimeentulon kannalta merkityksellisiä lisäansioita mahdollisen työkyvyttömyyseläkkeensä lisäksi. Jos koulutuksen tavoitteena on pelkästään harjaannuttaa nuorta selviytymään jokapäiväisistä toiminnoista, eikä opiskelu- ja kuntoutussuunnitelman mukaan alustaviakaan työelämätavoitteeseen tähtäviä ammatillisia jatkosuunnitelmia pystytä tekemään, eivät nuoren kuntoutusrahan myöntämisedellytykset täyty. Asiaa tulisi kuitenkin arvioida henkilön omasta näkökulmasta. Työelämä tulisi nähdä laajemmin, koska jo pieninkin työtulon mahdollisuus voi henkilölle itselleen olla merkityksellinen. Hallituksen esityksen (HE 3/2005 vp) mukaan silloin, kun vielä koulussa olevan nuoren ammatillisen kuntoutumisen mahdollisuuksia on kuntoutussuunnitelman mukaan vaikea ennakoita esimerkiksi sairauden laadun vuoksi, tulee pääsääntöisesti myöntää nuoren kuntoutusraha.

Nuoren kuntoutusrahan vähimmäismäärä on 31,99 euroa päivässä, ja se on verotettavaa tuloa. Samalta ajalta nuoren on mahdollista saada myös verotonta vammaistukea. Nuoren kuntoutusraha on ensisijainen työkyvyttömyy-

seläkkeeseen nähden, eli alle 20-vuotiaalle työkyvyttömyyseläke voidaan myöntää vasta, kun on selvitetty, ettei ammatillisen kuntoutuksen mahdollisuuksia ole tai jos ammatillinen kuntoutus on sairauden vuoksi keskeytynyt tai päättynyt tuloksettomana.

- Säännökset ja lisätiedot:
§ Laki Kansaneläkelaitoksen kuntoutusetuuksista ja kuntoutusrahaetuksista (566/2005)
– Kela >www

6.5 Apuvälineet

Kela voi myöntää apuvälineitä (esim. tietokone) ammatillisena kuntoutuksena, jos henkilö ei selviydy sairauden tai vamman vuoksi työssä tai opinnoissa ilman niitä. Opiskelusta selviytymiseksi apuväline voidaan myöntää, kun on kyse työelämään tähtäävästä ammatillisesta koulutuksesta tai yleissivistävästä opiskelusta aikaisintaan peruskoulun 7. luokalta alkaen.

Hakemuksen liitteenä on esitettävä suunnitelma ammatillisen koulutuksen toteuttamisesta ja selvitys apuvälineiden tarpeellisuudesta opinnoissa. Erilaisia vamman johdosta tarvittavia apuvälineitä voi saada myös lääkinnällisenä kuntoutuksena julkisesta terveydenhuollosta, määrärahasidonnai-

sina vammaispalveluina hyvinvointialueen vammaispalveluista sekä varhaiskasvatukselta, perusopetusta ja jatko-opintoja varten varhaiskasvatuksen tai opetuksen / koulutuksen järjestäjältä. ja jatko-opintoja varten opetuksen/koulutuksen järjestäjältä.

- Säännökset ja lisätiedot:
§ Laki Kansaneläkelaitoksen kuntoutusetuuksista ja kuntoutusrahaetuksista (566/2005)
§ Terveydenhuoltolaki (1326/2010)
§ Sosiaali- ja terveysministeriön asetus lääkinnällisen kuntoutuksen apuvälineiden luovutuksesta (1363/2011)
§ Vammaispalvelulaki (675/2023)
§ Perusopetuslaki (628/1998)
§ Laki ammatillisesta koulutuksesta (531/2017)
§ Varhaiskasvatuslaki (540/2018)
– Kela >www
– Apuvälineiden luovutusperusteet 2023 >www

6.6 Lääkekorvaukset

Sairausvakuutus korvaa sairauden hoitoon tarkoitettujen reseptilääkkeiden kustannuksista 70 euron vuotuisen alkuomavastuun jälkeen joko 40, 65 tai 100 %:ia. Alkuomavastuuta sovelletaan vasta sen vuoden alusta, jolloin nuori täyttää 19 vuotta. Potilas saa korvauksen lääkekohtaisesti prosenttiosuutena suoraan lääkkeen hinnasta. Peruskorvaus

on lääkkeen hinnasta 40 prosenttia, alempi erityiskorvaus 65 prosenttia ja ylempi erityiskorvaus 100 prosenttia. Ylemmän erityiskorvausluokan lääkkeitä potilas maksaa 4,50 euron omavastuun jokaisesta samalla kertaa ostamastaan valmisteesta. Kun asiakkaan vuonna 2025 maksamat omavastuuosuudet (mukaan lukien 70 euron alkuomavastuu) ylittävät 633,17 euroa (ns. lääkekatto), hän maksaa jokaisesta korvattavasta lääkkeestä yleensä 2,50 euroa. Lääkekorvausta uudesta erästä voi saada vasta sen jälkeen, kun aiemmin ostettu erä on käytetty lääkkeen määrääjän antaman ohjeen mukaisesti lähes kokonaan loppuun.

- Säännökset ja lisätiedot:
§ Sairausvakuutuslaki (1224/2004)
– Kela >www

6.7 Matkakustannukset

Kelasta saa matkakorvausta, kun matkustaa julkiseen tai yksityiseen terveydenhuoltoon sairauden hoidon, raskauden, synnytyksen tai Kelan tai julkisen terveydenhuollon järjestämään kuntoutukseen. Lisäksi korvausta maksetaan sairauden hoitoon kuuluvien apuvälineiden hankkimiseen ja ylläpitämiseen liittyvistä apuvälineiden valmistus-,



huolto- ja välityspaikkoihin tehtävistä matkoista. Matka yksityiseen terveydenhuoltoon korvataan kuitenkin vain, jos siellä annettu hoito on Kela-korvattavaa tai potilaalla on hoitoon hyvinvointialueen maksusitoumus tai palveluseteli.

Sairauden vuoksi tehdyistä matkoista korvataan 25 euron ylittävä osuus, kun asiakas tilaa taksin alueellisesti keskiteytystä tilausnumerosta. Kun itse maksetut osuudet ylittävät 300 euroa kalenterivuoden aikana, ylittävä osa korvataan lähtökohtaisesti kokonaan. Vuotuinen omavastuuosuus eli ns. matkakatto kertyy sekä matkojen omavastuuosuksista että niitä pienemmistä kertakustannuksista. Kela ei enää lähetä erillistä vuosiomavastuukorttia osoituksena vuosiomavastuun täyttymisestä. Matkakustannukset voivat olla potilaan itsensä, hänen saattajansa ja mukana matkustaneen perheenjäsenen kustannuksia. Kela ei maksa korvausta muista kuin keskitetystä tilausnumerosta tilatuista matkoista.

Jos potilas tarvitsee matkan aikana välttämättä saattajan, myös tämän matkakuluista voi saada korvauksen. Saattajan matkakuluista saa korvausta, jos hoitohenkilökunta on katsonut saattajan tarpeelliseksi hakijan sairauden perusteella tai esim. perheenjäsenen hoitoon osallistumisen välttämättömäksi. Jos potilas, saattaja tai perheenjäsen on joutunut yöpymään matkalla tutkimuksen, hoidon tai liikenneolosuhteiden takia, hän voi hakea Kelasta yöpymisrahaa, jota voi saada enintään 20,18 euroa vuorokaudessa. Kela-kuljetusta varten voi tarvittaessa saada myös vakiotaksi-oikeuden.

☞ Säännökset ja lisätiedot:

- § Laki Kansaneläkelaitoksen kuntoutusetuuksista ja kuntoutusrahaetuksista (566/2005)
- § Sairausvakuutuslaki (1224/2004)

– Kela >**www**

6.8 Kansaneläke

Kansaneläkelain mukaiseen vanhuus- tai työkyvyttömyyseläkkeeseen ovat pääsääntöisesti oikeutettuja 65 vuotta täyttäneet tai sitä nuoremmat työkyvyttömät henkilöt. Vuonna 2009 syntyneistä alkaen työkyvyttömyyseläkkeen saamisen alaikäraja on noussut 18 vuoteen. Ennen vuotta 2009 syntyneiden osalta alaikäraja on 16 vuotta. Vuoden 1965 jälkeen syntyneillä kansaneläkkeen vanhuuseläke on sidottu työeläkelaiissa määriteltyyn oman ikäluokan vanhuuseläkeikään. Kansaneläke on kansaneläkeindeksiin sidottu etuus. Täyden kansaneläkkeen suuruus on yksin asuvalla ihmisellä vuonna 783,41 euroa kuukaudes- sa.

☞ Säännökset ja lisätiedot:

- § Kansaneläkelaki (568/2007)

– Kela >**www**

6.9 Takuueläke

Takuueläkkeellä tarkoitetaan eläkkeeseen maksettavaa lisää, joka maksetaan siinä tapauksessa, että henkilön kaikki eläkkeet ennen verotusta ovat yhteensä alle 978,33 e/kk. Täysi takuueläke on vuonna 2025 määrältään 986,30 e/kk. Takuueläkkeen tarkoituksena on turvata Suomessa asuvan eläkkeensaajan toimeentuloa maksamalla hänelle valtion varoista eläkettä, jos hänen eläkkeensä eivät muutoin riitä kohtuulliseen toimeentuloon. Ansiotulot, pääomatulot, omaisuus taikka omaishoidon tuki eivät vaikuta takuueläkkeen määrään. Sen sijaan takuueläke vaikuttaa muiden eläkkeiden tavoin henkilön saamaan asumistuen tai mahdollisen toimeentulotuen määrään.

Oikeus takuueläkkeeseen on henkilöllä, joka saa muuta kuin pelkkää osa-aikaeläkettä tai osittaista varhennettua vanhuuseläkettä, osatyökyvyttömyyseläkettä, työuraeläkettä tai perhe-eläkettä. Vuonna 2009 syntyneistä alkaen takuueläkkeen saamisen alaikäraja on noussut 18 vuoteen. Ennen vuotta 2009 syntyneiden osalta alaikäraja on 16 vuotta.

Takuueläkettä pitää erikseen hakea Kelalta. Ansiotyön tekemisestä työkyvyttömyyseläkkeen ohella ja eläkkeen jättämisestä lepäämään ansiotulorajan ylityessä ks. kohdasta 4 ”Palkkatyö”.

☞ Säännökset ja lisätiedot:

- § Laki takuueläkkeestä (703/2010)

– Kela >**www**

6.10 Lääkinnällinen kuntoutus

Kela järjestää ammatillista kuntoutusta, vaativaa lääkinnällistä kuntoutusta, harkinnanvaraista kuntoutusta sekä maksaa kuntoutustoimenpiteiden ajalta toimeentulon turvaksi kuntoutusrahaa. Kuntoutuksen saaminen edellyttää julkisessa terveydenhuollossa laadittua kuntoutussuunnitelmaa. Lääkinnällistä kuntoutusta ovat mm. fysioterapia, puhe-, musiikki- ja toimintaterapia, sopeutumisvalmennus sekä kuntoutusjaksot sekä -kurssit.

Kelan kuntoutusta ei järjestetä julkisessa laitoshoidossa olevalle henkilölle. Välittömästi sairaanhoitoon liittyvästä lääkinällisestä kuntoutuksesta vastaa terveydenhuolto. Hyvinvointialueen vammaispalveluista voi lisäksi saada määrärahasidonnaisena palveluna kuntoutusohjausta tai sopeutumisvalmennusta. Hyvinvointialue vastaa siis lähtökohtaisesti kaikesta siitä tarvittavasta lääkinällisestä kuntoutuksesta, jota Kela ei järjestä.

☞ Säännökset ja lisätiedot:

- § Laki Kansaneläkelaitoksen kuntoutusetuuksista ja kuntoutusrahaetuksista (566/2005)
- § Terveydenhuoltolaki (1326/2010)
- § Vammaispalvelulaki (675/2023)

– Kela >**www**

6.11 Tulkkauspalvelut

Kuulonäkövammaisilla henkilöillä on oikeus saada maksutonta tulkkauspalvelua vähintään 360 tulkintatuntia ja kuulo- tai puhevammaisilla henkilöillä vähintään 180 tulkintatuntia kalenterivuoden aikana. Tulkkauspalvelun käyttö edellyttää myös, että tulkkauspalvelun käyttäjä pystyy ilmaisemaan itseään tulkkauksen avulla ja hän käyttää jotain toimivaa kommunikointimenetelmää. Palveluja voi saada työssä käymisen, perusopetuksen jälkeisen opiskelun, asioimisen, yhteiskunnallisen osallistumisen sekä harrastamisen ja virkistyksen yhteydessä tapahtuvaan tulkkaukseen. Opiskeluun liittyviä tulkkauspalveluja tulee järjestää siinä laajuudessa kuin henkilö välttämättä tarvitsee niitä selviytyäkseen opinnoistaan.

Oikeutta tulkkauspalveluun haetaan Kelalta hakemuksella, jonka liitteeksi tulee täyttää erillinen asiakastietolomake sekä liittää sosiaali- tai terveydenhuollon asiantuntijan tai muun asiantuntijan lausunto vamman laadusta, käytössä olevista kommunikointikeinoista ja tulkkauspalvelun tarpeesta. Tulkkauspalvelupäätökset tehdään Kelan Vammaisten tulkkauspalvelukeskuksessa (Vatu-keskus), jonne myös tulkkauspalvelujen välitys on keskitetty.

☞ Säännökset ja lisätiedot:

- § Laki vammaisten henkilöiden tulkkauspalvelusta (133/2010)

– Kela >**www** ja Papunet >**www**

6.12 Kelan erityispalvelu

Kela tarjoaa hetkellisesti tai pidemmän aikaa enemmän tukea tarvitseville henkilöille erityispalvelua, jossa asiakas saa Kelasta oman yhteyshenkilön, joka pitää asiakkaaseen yhteyttä ja auttaa häntä hoitamaan Kelaan liittyvät asiat. Asiakas voi päästä palvelun piiriin omasta aloitteestaan, Kelan aloitteesta tai esimerkiksi terveydenhuollon suosituksesta. Lopullinen päätös siitä, kuka voi saada oman yhteyshenkilön, tehdään Kelassa. Erityispalvelussa kartoitetaan asiakkaan tilanteet ja tarpeet ja sovitaan hänen kanssaan palvelun käynnistämisestä ja tavoitteista. Kela voi ottaa muihin tahoihin yhteyttä asiakkaan asioissa asiakkaan suostumuksella.

☞ Lisätiedot: Kela >**www**

7 Terveydenhuolto

Terveydenhuoltolain mukaiset terveydenhuollon palvelut tulee järjestää kaikille hyvinvointialueen asukkaille. Potilaan oikeudesta valita hoitopaikkansa löytyy tietoa tältä sosiaali- ja terveysministeriön sivulta: >**www**. Kehitysvammaisilla henkilöillä on oikeus ilman vammasta johtuvaa syrjintää saada yleisiä

terveydenhuollon palveluita kuten neuvola-palveluita, koulu- ja opiskeluterveydenhuollon palveluita, sairaanhoitoa, kotisairaanhoitoa (mukaan lukien hoitoon tarvittavat hoitotarvikkeet), suun terveydenhuollon palveluita, hoitoon liittyvää lääkinnällistä kuntoutusta (esimerkiksi terapioida, sopeutumisvalmennusta ja apuvälinepalveluita) sekä päihde- ja mielenterveyspalveluita. Kehitysvammaisuuteen liittyvissä erityisasantuntemusta edellytävässä asioissa voi saada hyvinvointialueen järjestämiä erityispalveluita sekä erikoissairaanhoitoa.

Terveydenhuollon palveluista perittävistä asiakasmaksuista ja niiden vuosittaisesta maksukatosta (vuonna 2025 762 euroa) säädetään sosiaali- ja terveydenhuollon asiakasmaksulaissa. Vuoden 2022 alusta terveydenhuollon maksukattoon on laskettu mukaan aiempaa enemmän maksuja, muun muassa suun terveydenhuollon maksut ja tilapäisen kotisairaanhoidon maksut.

Siirtymäaikana voimassa olevan erityishuolto-ohjelman perusteella erityishuoltona järjestettävät terveydenhuollon palvelut ovat asiakasmaksulain 4 §:n 2 kohdan nojalla asiakkaalle maksuttomia. Matkakustannusten korvaamisesta ks. kohta 6.7 ”Matkakustannukset”.

Potilaan oikeuksista terveydenhuollossa, mukaan lukien oikeus hyvään kohteluun, syrjimättömyys ja itsemääräämisoikeuden kunnioittaminen, säädetään potilaan asemasta ja oikeuksista annetussa laissa.

☞ Säännökset:

- § Terveydenhuoltolaki (1326/2010)
- § Sosiaali- ja terveysministeriön asetus lääkinällisen kuntoutuksen apuvälineiden luovutuksesta (1363/2011)
- § Laki sosiaali- ja terveydenhuollon asiakasmaksuista (734/1992)
- § Laki potilaan asemasta ja oikeuksista (785/1992)

8 Muita tukimuotoja

8.1 Ajoneuvovero

Ajoneuvoveron perusverosta voidaan myöntää vapautus vammaisuuden perusteella. Vapautus ei koske ns. dieselveroa eli käyttövoimaveroa. Vapautus voidaan myöntää vain yhdestä ajoneuvosta kerrallaan. Vapautus voidaan myöntää henkilölle,

- jolle on myönnetty liikkumisesteisen pysäköintitunnus;
- joka kuljettaa vammaista, jolle on myönnetty mainittu pysäköintitunnus; tai
- jolle on myönnetty autoveron palautus autoverolain 26 §:n perusteella (ks. jäljempänä).

Vapautusta haetaan Liikenne- ja viestintävirasto Traficomilta viraston verkkosivujen kautta löytyvällä Vapautus ajoneuvoveron perusverosta vammaisuuden perusteella -lomak-

keella tai sähköisesti Traficomin sähköisessä asiointipalvelussa. Asiakas voi myös hakea vapautusta ajoneuvoverosta samalla, kun hän hakee liikkumisesteisen pysäköintitunnusta.

☞ Säännökset ja lisätiedot:

- § Ajoneuvoverolaki (1281/2003) 35-37 §:t
- § Autoverolaki (777/2020) 26 §

– Traficom >**www**

8.2 Autoveron palauttaminen vamman perusteella ja painavasta syystä myönnettävä palautus

Autoveronpalautusta vamman perusteella tai siihen rinnastuvasta painavasta syystä voi saada autoverolain 26 §:n perusteella uutena ostettuun tai ulkomailta käytettynä ostettuun ja Suomessa ensi kertaa rekisteröitävään autoon. Voit hakea jo ennen auton hankintaa ja rekisteröintiä Verohallinnolta päätöksen siitä, voitko saada autoveron palautusta vamman perusteella tai harkinnanvaraista autoveron palautusta vammaan rinnastuvasta painavasta syystä. Päätös on voimassa 6 kuukautta. Asiassa täytyy muistaa tehdä aina varsinainen palautushakemus kuuden kuukauden kuluessa ajoneuvon ensirekisteröinnistä. Verohallinto maksaa palautuksen vain palautushakemuksen perusteella. Palautushakemuksen voi tehdä myös ilman ennakkoon haettua päätöstä oikeudesta palautukseen.

Autoveronpalautus vamman perusteella autoverolain 26 §:n 1 ja 2 momentin nojalla. Auton hintaan sisältyvä autovero voidaan palauttaa kokonaan tai osittain silloin, kun vammainen henkilö invalideetin asteen ja auton käyttötarkoituksen osalta täyttää laissa säädetyt edellytykset. Palautettavan autoveron enimmäismäärä on 3 770 euroa. Automaattivaihteista autoa välttämättä tarvitsevalle palautettava enimmäismäärä on 4 980 euroa.

Auto tulee vammaisen henkilön omistukseen, ja rekisteriotteeseen tulee maininta autoveron alentamisesta. Tämän vuoksi auton käyttötarkoitukseen tulee kiinnittää huomiota, koska autoa on pääsääntöisesti käytettävä vammaisen henkilön kuljettamiseen.

Autoveron palauttaminen painavasta syystä. Jos palautuksen myöntämistä on painavista syistä pidettävä kohtuullisena, Verohallinto voi autoverolain 26 §:n 1 ja 2 momentteihin rinnastuvissa tapauksissa myöntää määräämillään ehdoilla edellä säädetyin palautuksen tai osan siitä, vaikka säädetyt edellytykset palautuksen myöntämiselle eivät täyty. Tämä mahdollisuus voi sopia tilanteisiin, joissa auto hankitaan vammaisen lapsen kuljettamista varten, mutta autoa ei rekisteröidä lapsen nimiin.

Verohallinnolle tehtävässä hakemuksessa tulee riittävän tarkasti selostaa oman tai perheenjäsenen vamman tai sairauden laatu ja sen vaikutus liikkumiseen, auton tarpeellisuus ja perheen taloudellinen tilanne. Hakemuk-

seen on liitettävä lääkirintodistus vamman aiheuttamasta haitasta. Verohallinto kiinnittää päätöksenteossa huomiota myös perheen taloudelliseen ja sosiaaliseen tilanteeseen. Hakemukseen on syytä liittää sosiaaliviranomaisen selvitys ja/tai verotodistus. Verohallinnon päätöksestä ei ole valitusmahdollisuutta, ja sen vuoksi hakemus on syytä laatia huolellisesti.

☞ Säännökset ja lisätiedot:

- § Autoverolaki (777/2020)

– Verohallinto >**www**

8.3 Liikkumisesteisen pysäköintitunnus

Liikkumisesteisen pysäköintitunnus myönnetään enintään 10 vuodeksi kerrallaan vaikeasti vammaiselle henkilölle tai vaikeasti vammaisen henkilön kuljettamista varten. Tunnus on henkilökohtainen, ja se on voimassa myös muissa EU:n jäsenvaltioissa. Pysäköintitunnusta haettaessa tarvitaan lääkirintodistus sairauden, vian tai vamman laadusta ja vaikeusasteesta. Tunnuksen myöntämistä varten on käytössä erillinen lääkirinlausuntolomake.

Pysäköintitunnus antaa oikeuden pysäköidä ajoneuvo maksulliselle paikalle ilmaiseksi sekä pysäköintioikeuden myös sellaiselle alueelle, missä pysäköinti on liikennemerkein kielletty, jos muut tieliikennelain säädökset eivät sitä kiellä.

Liikkumisesteisen pysäköintitunnusta haetaan Liikenne- ja viestintävirasto Traficomin palveluntuottajan Ajovarman palvelupisteestä. Tunnusta voi hakea myös sähköisesti Traficomin sähköisestä asiointipalvelusta.

☞ Säännökset ja lisätiedot:

- § Tieliikennelaki (729/2018) 39 ja 190 §:t

– Traficom >**www**

8.4 Avustamispalvelu lento-, laiva-, juna- ja bussiliikenteessä

Euroopan unionin lainsäädännön nojalla vammaisille henkilöille on oltava Suomessa ja muissa EU-maissa tarjolla avustuspalveluita lento-, laiva-, juna- ja bussiliikenteessä. Avun tarpeesta on ilmoitettava viimeistään 48 tuntia (junaliikenteessä 24/36 tuntia ja bussiliikenteessä 36 tuntia) ennen matkan alkamista. Avustuspalveluihin liittyvistä ongelmista voi viime kädessä olla yhteydessä Liikenne- ja viestintävirasto Traficomiin.

☞ Säännökset ja lisätiedot:

- § Asetus (EY) N:o 1107/2006 vammaisten ja liikuntarajoitteisten henkilöiden oikeuksista lentoliikenteessä
- § Asetus (EU) N:o 1177/2010 matkustajien oikeuksista meri- ja sisävesiliikenteessä
- § Asetus (EU) N:o 2021/782 rautatieliikenteen matkustajien oikeuksista ja velvollisuuksista
- § Asetus (EU) N:o 181/2011 matkustajien oikeuksista linja-autoliikenteessä

– Traficom >**www**, VR >**www**, EU >**www** sekä laiva-, lento- ja bussiyhtiöt ja matkatoimistot

8.5 Veronmaksukyvyn alentumisvähennys

Jos henkilön veronmaksukyky hänen ja hänen perheensä (sis. puolison ja alaikäiset lapset) käytettävissä olevat tulot ja varallisuus huomioon ottaen on erityisistä syistä, kuten elatusvelvollisuuden, työttömyyden tai sairauden vuoksi olennaisesti alentunut, voidaan puhtaasta ansiotulosta vaatimuksesta myöntää vähennettäväksi kohtuullinen määrä, enintään kuitenkin 1400 euroa. Edellytyksenä on, että perheen yhteenlaskettujen sairauskulujen määrä on vähintään 700 euroa ja samalla vähintään 10 prosenttia verovelvollisen puhtaiden pääoma- ja ansiotulojen yhteismäärästä. Veronmaksukyvyn alentumisvähennystä koskevassa hakemuksessa tulee mainita mahdollisimman tarkasti vammasta aiheutuvat erityiskustannukset.

→ Säännökset ja lisätiedot:
§ Tuloverolaki (1535/1992)
– Kotikunnan verotoimisto
– Verohallinto >www

9 Keskeisiä lakeja ja käsitteitä

Kehitysvammaisia henkilöitä koskevia keskeisiä lakeja ovat muun muassa perustuslaki (731/1999), hallintolaki (434/2003), laki oikeudenkäynnistä hallintoasioissa (808/2019), yhdenvertaisuuslaki (1325/2014), sosiaalihuollon asiakkaan asemasta ja oikeuksista annettu laki (812/2000), vammaispalvelulaki (675/2023), kehitysvammaisten erityishuollosta annettu laki (519/1977), laki omaishoidon tuesta (937/2005), sosiaalihuoltolaki (1301/2014) sekä sosiaali- ja terveydenhuollon asiakasmaksuista annettu laki (734/1992). Vammaisten henkilöiden oikeuksia turvaavat myös Suomea sitovat kansainväliset ihmis-oikeussopimukset kuten YK:n yleissopimus vammaisten henkilöiden oikeuksista (SopS 27/2016), YK:n yleissopimus lapsen oikeuksista, YK:n kansalaisoikeuksia ja poliittisia oikeuksia sekä taloudellisia, sosiaalisia ja sivistyksellisiä oikeuksia koskevat yleissopimukset sekä Euroopan ihmisoikeussopimus ja Euroopan sosiaalinen peruskirja. Lisäksi Euroopan unionissa voimassa olevat perusoikeudet on kirjattu EU:n perusoikeuskirjaan.

9.1. YK:n vammaissopimus

YK:n vammaisten henkilöiden oikeuksia koskeva yleissopimus sekä sen yksilövalituksia koskeva lisäpöytäkirja ovat 10.6.2016 lukien olleet Suomessa lain tasoisina voimassa. Sopimusta voi ja tulee soveltaa suoraan kaikilla hallinnon aloilla ja tasoilla sekä tuomioistuimissa. Sopimuksen keskeisiä periaatteita ovat itsemääräämisoikeus, yhdenvertaisuus ja syrjinnän kieltö, täysimääräinen osallisuus

sekä esteettömyys ja saavutettavuus. Sen lähes koko elämän kirjon kattaviin artikloihin voi vedota vaikkapa perusteltaessa tietyn palvelun myöntämistä ja sen toivottua järjestämistapaa.

9.2 Perustuslaki

Suomen perustuslain 2 lukuun on kirjattu meille jokaiselle kuuluvat perusoikeudet, joita ovat mm. yhdenvertaisuus, oikeus elämään sekä henkilökohtaiseen vapauteen ja koskemattomuuteen, liikkumisvapaus, yksityiselämän suoja, oikeus maksuttomaan perusopetukseen ja työhön sekä omaan kieleen.

Perustuslain 6 §:n mukaan ihmiset ovat yhdenvertaisia lain edessä, eikä ketään saa ilman hyväksyttävää perustetta asettaa eri asemaan esimerkiksi terveydentilan, vammaisuuden tai muun henkilöön liittyvän syyn perusteella.

Perustuslain 19.1 § turvaa oikeuden välttämättömään toimeentuloon sekä huolenpitoon, ja 19.3 § velvoittaa julkista valtaa turvaamaan jokaiselle riittävät sosiaalipalvelut. Riittävän palvelutason on katsottu hallituksen esityksen (HE 309/1993 vp) perusteluissa tarkoittavan sellaista palvelutasoa, joka luo jokaiselle ihmiselle edellytykset toimia yhteiskunnan täysivaltaisena jäsenenä. Palveluita koskevat päätökset tulee tehdä tämä lähtökohta huomioon ottaen.

Perustuslain 22 § velvoittaa julkista valtaa turvaamaan perusoikeuksien käytännön toteutumisen, mikä tarkoittaa myös perusoikeuksien aineellista toteutumista. Alemman asteisissa säädöksissä on tarkemmin yksilöity, millaisia toimia yhteiskunnalta edellytetään ja esimerkiksi millaisia palveluita asiakkailta on oikeus saada, jotta perusoikeudet toteutuvat.

9.3 Yhdenvertaisuuslaki

Yhdenvertaisuuslaki kieltää laajasti syrjinnän eri perusteilla, mukaan lukien vammaisuus, lähes kaikessa julkisessa ja yksityisessä toiminnassa. Lain soveltamisalan ulkopuolelle on rajattu vain yksityis- ja perhe-elämän piiriin kuuluva toiminta sekä uskonnonharjoitus. Myös välillinen syrjintä eli sellaiset toimenpiteet, joiden vaikutukset toimenpiteen näennäisestä yhdenvertaisuudesta huolimatta tosiasiallisesti johtaisivat syrjivään lopputulokseen, on kiellettyä. Viranomaisen, koulutuksen järjestäjän, työnantajan sekä tavaroiden tai palveluiden tarjoajan (esim. kaupat, ravintolat, hotellit) on tehtävä asianmukaiset ja kulloisessakin tilanteessa tarvittavat kohtuulliset mukautukset, jotta vammaisen henkilö voi yhdenvertaisesti muiden kanssa käyttää viranomaisen palveluita sekä saada koulutusta, työtä ja yleisesti tarjolla olevia tavaroita ja palveluita samoin kuin suoritua työtehtäviä ja edetä työuralla.

Yhdenvertaisuuslain noudattamisen valvonta kuuluu yhdenvertaisuusvaltuutetulle, yhdenvertaisuus- ja tasa-arvolautakunnalle sekä työelämää koskevien yksittäistapausten osalta myös työsuojeluviranomaisille. Syrjinnän kohteeksi joutunut voi muun muassa saada hyvitystä häntä syrjineeltä viranomaiselta, työnantajalta, koulutuksen järjestäjältä tai tavaroiden tai palveluiden tarjoajalta. Viranomaisille, koulutuksen järjestäjille, varhaiskasvatuksen järjestäjille ja palveluntuottajille sekä työnantajille on laissa asetettu velvollisuuksia aktiivisesti edistää yhdenvertaisuutta.

9.4 Sosiaalihuollon asiakaslaki ja sosiaali- ja terveydenhuollon asiakasmaksulaki

Sosiaalihuollon asiakkaan asemasta ja oikeuksista annetun lain tarkoituksena on edistää asiakaslähtöisyyttä ja asiakassuhteen luottamuksellisuutta sekä asiakkaan oikeutta hyvään palveluun ja kohteluun sosiaalihuollossa. Lakia sovelletaan sekä viranomaisen että yksityisen tahon järjestämään sosiaalihuoltoon. Asiakkaalla on oikeus saada sosiaalihuollon toteuttajalta laadultaan hyvää sosiaalihuoltoa ja hyvää kohtelua ilman syrjintää (4 §). Sosiaalihuollon henkilöstön on siten, että asiakas riittävästi ymmärtää asian merkityksen, selvitettävä asiakkaalle hänen oikeutensa ja velvollisuutensa sekä erilaiset vaihtoehdot ja niiden vaikutukset samoin kuin muut seikat, joilla on merkitystä hänen asiassaan (5 §).

Sosiaalihuoltoa toteutettaessa on ensisijaisesti otettava huomioon asiakkaan toivomukset ja mielipide ja muutoinkin kunnioitettava hänen itsemääräämisoikeuttaan (8 §). Asiakasta koskeva asia on käsiteltävä ja ratkaistava siten, että ensisijaisesti otetaan huomioon asiakkaan etu (8 §). Erityistilanteessa, jossa täysi-ikäinen asiakas ei pysty osallistumaan ja vaikuttamaan palvelujensa suunnitteluun ja toteuttamiseen taikka ymmärtämään ehdotettuja ratkaisuvaihtoehtoja tai päätösten vaikutuksia, on hänen tahtoaan selvitettävä yhteistyössä hänen laillisen edustajansa taikka omaisensa tai muun läheisen henkilön kanssa (9 §). Asiakkaan kuulemisesta ennen häntä koskevan päätöksen tekemistä säädetään hallintolaissa. Alaikäisen asiakkaan toivomukset ja mielipide on selvitettävä ja otettava huomioon hänen ikänsä ja kehitystasonsa edellyttämällä tavalla, ja kaikissa alaikäisiä koskevissa sosiaalihuollon toimissa on ensisijaisesti otettava huomioon lapsen etu (10 §).

Sosiaali- ja terveydenhuollon asiakasmaksulaissa sekä sitä täydentävässä asiakasmaksuasetuksessa (912/1992) määritellään julkisten sosiaali- ja terveyspalveluiden enimmäismaksut. Hyvinvointialue voi päättää

ottaa käyttöön niitä pienemmät maksut tai antaa palvelun maksutta. Hyvinvointialue ei saa periä palveluista niiden tuotantokustannuksia suurempaa maksua.

Hyvinvointialueen on asiakasmaksulain 11 §:n perusteella alennettava tai jätettävä permättä sosiaalihuollon maksu ja maksukyvyn mukaan määräytyvä terveydenhuollon maksu, jos sen periminen vaarantaa asiakkaan tai hänen perheensä toimeentulon tai lakisääteisestä elatusvelvollisuudesta huolehtimisen. Maksun alentaminen tai permättä jättäminen ovat ensisijaisia toimeentulotuen myöntämiseen nähden.

9.5 Sosiaalihuoltolaki

Sosiaalihuoltolaki on yleislaki, ja sen perusteella me kaikki voimme saada tarvitsemiamme sosiaalihuollon palveluja. Vammaispalvelulakia sovelletaan sosiaalihuollon järjestämiseen, jos vammaisen henkilö täyttää vammaispalvelulain soveltamisalapykälässä säädetyt edellytykset ja jos muussa laissa tarkoitetut palvelut eivät ole henkilön yksilöllisen palvelutarpeen ja edun kannalta sopivia ja riittäviä. Sosiaalihuoltolain (1301/2014) mukaan erityistä huomiota on kiinnitettävä erityistä tukea tarvitsevien asiakkaiden edun toteutumiseen. Lasta koskevissa asioissa on ensisijaisesti otettava huomioon lapsen etu.

Sosiaalihuoltolaissa määritellään tuen tarpeet, joihin vastaamiseksi sosiaalipalveluja järjestetään. Kaikille turvataan välttämätön huolenpito ja toimeentulo. Erityisesti korostetaan lapsen terveyden ja kehityksen turvaamista. Ennaltaehkäiseviä lasten ja perheiden palveluita kuten lapsiperheiden kotipalvelua (ks. tarkemmin kohdasta 2.19 ”Sosiaalihuoltolain mukainen lapsiperheiden kotipalvelu ja muut perhepalvelut”), perhetyötä, tukihenkilöitä ja –perheitä sekä vertaisryhmätoimintaa tulee olla saatavilla ilman lastensuojelun asiakkuutta. Sosiaalihuoltolain perusteella järjestetään hyvinvointialueen sosiaalipalveluina mm. sosiaalityötä, sosiaaliohjausta, sosiaalista kuntoutusta, perhetyötä, lapsiperheen kotipalvelua, tukipalveluita, kotihoitoa, asumisen palveluita sekä liikkumista tukevia palveluita. Kaikilla sosiaalihuollon asiakkailta on oikeus saada tarvittaessa arvio palvelutarpeesta sekä nimetty omatyöntekijä.

9.6 Vammaispalvelulaki

Vammaispalvelulain tarkoituksena on:

- 1 toteuttaa vammaisen henkilön yhdenvertaisuutta, osallisuutta ja osallistumista yhteiskunnassa sekä ehkäistä ja poistaa niiden toteutumisen esteitä;
- 2 tukea vammaisen henkilön itsenäistä elämää ja itsemääräämisoikeuden toteutumista ja

- 3 turvata vammaisen henkilön yksilöllisen tarpeen ja edun mukaiset, riittävät ja laadultaan hyvät palvelut (1 §).

Vammaisilla henkilöillä tarkoitetaan vammaispalvelulaissa henkilöitä, jotka tarvitsevat vamman tai sairauden aiheuttaman pitkäaikaisen fyysisen, kognitiivisen, psyykkisen, sosiaalisen tai aisteihin liittyvän toimintarajoitteen johdosta välttämättä apua tai tukea tavanomaisessa elämässä (2 §).

Vammaispalvelulain soveltaminen edellyttää, että muussa laissa tarkoitetut palvelut eivät ole henkilön yksilöllisen palvelutarpeen ja edun kannalta sopivia ja riittäviä. Viime kädessä perustuslaki (19.3 §) edellyttää varmistamaan, että vammaisen ihminen tosiasiaassa saa riittävät palvelut.

Vammaispalvelulain mukaiset palvelut jaetaan määrärahasidonnaisiin ja subjektiivisiin oikeuksiin. Asiakkaan subjektiivinen oikeus saada palvelu tarkoittaa sitä, että hyvinvointialueella on ehdoton, määrärahatilanteesta riippumaton velvollisuus järjestää palvelu, mikäli vammaisen henkilö täyttää vammaispalvelulain soveltamisaläsäännöksen kriteerit lain soveltamiselle sekä laissa mainitut palvelukohtaiset myöntämisedellytykset.

9.7 Kehitysvammalaki

Kehitysvammaisten erityishuollosta annetussa laissa on säännökset erityishuollon antamisesta henkilölle, jonka kehitys tai henkinen toiminta on estynyt tai häiriintynyt synnynnäisen tai kehitysiässä saadun sairauden tai vamman vuoksi ja joka ei muun lain nojalla voi saada tarvitsemiaan palveluja (1 §). Oikeuskäytännössä on vahvistettu, ettei lain soveltaminen edellytä, että tällaiselle henkilölle olisi tehty kehitysvammadiagnoosi.

Valtaosa kehitysvammalain säännöksistä kumoutui 1.1.2025 uuden vammaispalvelulain tultua voimaan. Kehitysvammalakiin jäivät voimaan säännökset, joiden nojalla voidaan järjestää tahdosta riippumaton erityishuolto sekä palvelut, joissa on tarve käyttää KVL 3 a luvun mukaisia rajoitustoimenpiteitä.

Erityishuollon tarkoituksena on tukea erityishuollon tarpeessa olevan henkilön itsenäistä elämää ja itsemääräämisoikeuden toteutumista sekä turvata hänen yksilöllisen tarpeensa ja etunsa mukainen, riittävä ja laadultaan hyvä vammaispalvelulain 16 §:ssä tarkoitettu vaativa moniammatillinen tuki (1 §).

Erityishuoltoon kuuluvat jatkossa 1) vaativa moniammatillinen tuki, joka toteutetaan vaativan moniammatillisen tuen yksikössä, 2) tahdosta riippumattoman erityishuollon edellyttämät tutkimukset ja 3) vaativaan moniammatilliseen tukeen liittyvä työtoiminta (SHL/VPL) tai päivätoiminta (VPL) (2 §). Varsinaiset palvelut järjestetään erityishuollon piirissä oleville asiakkaille jatkossa sosiaalipalvelujen

osalta ensisijaisesti sosiaalihuoltolain ja uuden vammaispalvelulain nojalla ja terveydenhuollon osalta terveydenhuoltolain nojalla.

Kehitysvammaisissa on yksityiskohtaiset säännökset itsemääräämisoikeuden vahvistamisesta sekä itsenäisen suoriutumisen tukemisesta. Säännökset on kirjoitettu lain 3 a lukuun. Laissa on lisäksi säännökset rajoitustoimenpiteiden käytöstä, mutta niitä voi käyttää vain viimesijaisena keinona laissa tarkkaan määritellyissä tilanteissa.

9.8 Lakien soveltamisjärjestys

Yleislakeja ovat esimerkiksi sosiaalihuollon asiakaslaki, sosiaalihuoltolaki, varhaiskasvatustalaki sekä perusopetuslaki. Erityislakeja ovat muun muassa vammaispalvelulaki ja kehitysvammalaki.

Yleislain mukaiset palvelut ovat lähtökohtaisesti ensisijaisia suhteessa vammaispalvelulain nojalla myönnettäviin palveluihin. Oikeus vammaispalvelulain mukaisiin palveluihin syntyy, jos muussa laissa tarkoitetut palvelut eivät ole henkilön yksilöllisen palvelutarpeen ja edun kannalta sopivia ja riittäviä. Asiakkaan edusta säädetään sosiaalihuoltolain (1301/2014) 4 ja 5 §:ssä.

SHL 4 §:n mukaisesti asiakkaan edun arvioinnissa on kiinnitettävä huomiota siihen, miten eri ratkaisut parhaiten turvaavat mm. asiakkaan ja hänen läheistensä hyvinvoinnin, asiakkaan itsenäisen suoriutumisen ja omatoimisuuden vahvistumisen sekä tarpeisiin nähden oikea-aikaisen, oikeanlaisen ja riittävän tuen.

Vammaispalvelulain soveltamisalapykälän (2 §) perustelujen mukaan palvelujen saatavuus ei ohjaa lain valintaa, vaan se, millainen oikeus palvelun saamiseen henkilöllä yleis- tai erityislain mukaan on. Perustelujen mukaan subjektiivisia oikeuksia toteutuvia palveluita ei tule välttämättä myöntää, jos palvelutarpeeseen voidaan vastata ensisijaisilla palveluilla.

Soveltamisalapykälän perustelut kuitenkin korostavat hyvinvointialueiden velvollisuutta varata yleislainsäädännön mukaisiin palveluihin riittävästi määrärahoja. Lisäksi perusteluissa todetaan, että hyvinvointialueet vastaavat viime kädessä perustuslain 19 §:n 3 momenttiin perustuen siitä, että asiakkaat saavat riittävät sosiaali- ja terveyspalvelut. Yleislainsäädännön mukaisten palveluiden tosiasialliselle saatavuudelle tulee siten antaa merkitystä, kun arvioidaan sitä, vaarantako lainvalintaratkaisu vammaisen ihmisen oikeutta perustuslaissa turvattuun riittäviin sosiaali- ja terveyspalveluihin.

Sosiaalihuoltolain 4 §:ään tehdyn muutoksen mukaan asiakkaan edun arvioinnissa ei oteta huomioon palvelusta määrättävää maksua. Näin ollen palvelun maksullisuus / maksuttomuus ei jatkossa vaikuta lainvalintaan yleis- ja erityislain välillä.

Yleis- ja erityislain väliseen suhteeseen liittyy normaalisuuden periaate, joka on eräs keskeinen lähtökohta palveluita järjestetäessä. Normaalisuuden periaate tarkoittaa oikeutta elää kuten valtaosa ihmisistä elää.

Normaalisuutta ja vammaispalveluiden toissijaisuutta ei ole perusteltua tulkita niin, että yleislain mukaiset palvelut katsottaisiin kategorisesti riittäviksi myös vammaisten ihmisten tarpeisiin. Normaalisuuden periaatteen ytimenä voidaan sen sijaan pitää ajatusta siitä, että vammaiselle henkilölle tulee pyrkiä palvelujen ja tukitoimien kautta turvaamaan mahdollisuuden päästä samaan asemaan muiden kanssa sekä toimia ikänsä, kehitystasonsa ja yksilöllisten kykyjensä mukaisesti yhteiskunnan täysivaltaisena jäsenenä. Mikäli yleislakien mukaiset palvelut ja tukitoimet eivät riitä tähän tavoitteeseen pääsemiseen, on turvaututtava erityislakeihin, joiden tarkoituksena on edistää vammaisen henkilön edellytyksiä elää ja toimia muiden kanssa yhdenvertaisena yhteiskunnan jäsenenä sekä ehkäistä ja poistaa vammaisuuden aiheuttamia haittoja ja esteitä.

9.9 Keskeisiä käsitteitä

9.9.1 Subjektiiviset oikeudet

Subjektiivinen oikeus tarkoittaa sitä, että hyvinvointialueen on aina myönnettävä haettu palvelu, mikäli palvelun saamisen edellytykset täyttyvät. Esimerkiksi vammaispalvelulain mukaisiin subjektiivisiin oikeuksiin kuuluvat henkilökohtainen apu, liikkumisen tuki, asumisen tuki sekä esteettömän asumisen tuki, ml. asunnon muutostyöt. Kehitysvammalain soveltamisen piiriin kuuluvalla henkilöllä on puolestaan katsottu olevan subjektiivinen oikeus tarpeidensa mukaiseen erityishuoltoon, muttei yksittäisiin erityishuollon palveluihin, vaan hyvinvointialue viime kädessä päättää, millä yksittäisillä palveluilla se asiakkaan erityishuollon tarpeisiin vastaa. Näiden palveluiden ja niiden järjestämistapojen tulee kuitenkin olla asiakkaalle sopivia ja hänen etunsa mukaisia. **Huom:** Ks. osio 1.1: erityishuolto-ohjelmien (EHO) laatiminen loppuu uuden vammaispalvelulain voimaantulon myötä, ja varsinaiset palvelut järjestetään jatkossa myös erityishuollon piiriin kuuluville ihmisille vammaispalvelulain nojalla siirtymäajat huomioiden.

9.9.2 Määrärahasidonnaiset palvelut

Palvelun tai tukitoimen määrärahasidonnaisuus tarkoittaa, että hyvinvointialue myöntää sen tarveharkinnan perusteella määrärahojen puitteissa. Hyvinvointialue ei voi jättää osoittamatta määrärahoja tällaisiinkaan palveluihin tai tukitoimiin, vaan sen tulee budjetoida niihin riittävästi määrärahoja ottaen

huomioon hyvinvointialueella ilmenevä tarve, mutta esimerkiksi määrärahojen loputtua hyvinvointialueella ei ole ehdotonta velvollisuutta myöntää hakijalle määrärahasidonnaista tukitoimea tai palvelua.

10 Palveluiden hakeminen

10.1 Neuvontavelvollisuus

Viranomaisella on yleinen velvollisuus antaa tietoa asian vireillepanosta sekä käsittelystä. Neuvontavelvollisuus perustuu hallintolakiin ja sosiaalihuollon asiakkaan asemasta ja oikeuksista annettuun lakiin. Neuvonnalla tarkoitetaan vastaamista asiakkaan kysymyksiin ja tiedusteluihin. Neuvonta voi koskea myös viranomaisen noudattamia käytäntöjä ja mahdollisia vakiintuneita tulkintalinjoja. Asiakkaalle on kerrottava siten, että asiakas riittävästi ymmärtää asian merkityksen, hänen oikeutensa ja velvollisuutensa sekä erilaiset vaihtoehdot ja niiden vaikutukset käsiteltävänä olevaan asiaan (hallintolaki 8 §, sosiaalihuollon asiakaslaki 5 §).

10.2 Hakemus

Palveluja haetaan pääsääntöisesti kirjallisella hakemuksella. Hakemuksesta tulee käydä ilmi,

mitä haetaan, kuka hakee ja miksi. Hakemuksesta tulee ilmetä tarkemmin mahdollinen diagnoosi, ja hakemuksessa on hyvä selkeästi ja yksityiskohtaisesti kertoa, miten vamma haittaa jokapäiväistä elämää ja miten se haetun palvelun saamisen jälkeen helpottuu. Lisäksi kannattaa viitata lääkärin, psykologin, terapeutin, opettajan tai muun vastaavan asiantuntijan lausuntoihin, ja ottaa ne hakemuksen liitteeksi. Viranomaisella on lakiin perustuva velvollisuus asiakkaan pyynnöstä antaa asiassa käsittelyai-ka-arvio (hallintolaki 23 §).

10.3 Päätös

Kun asia on ratkaistu, siitä on laadittava kirjallinen päätös. Päätöksestä on käytävä ilmi päätöksen tehnyt viranomainen ja päätöksen tekemisen ajankohta, asianosaiset, perustelut sekä sen henkilön nimi, jolta voi tarvittaessa pyytää lisätietoja. Päätöksen perusteluissa on oltava yksilöity tieto siitä, mihin asianosainen on oikeutettu tai velvoitettu tai miten asia on muutoin ratkaistu. Päätöksen perusteluista on lisäksi käytävä ilmi, mitkä seikat ovat vaikuttaneet ratkaisuun, ja niissä on mainittava sovelletut säännökset. Päätökseen, johon saa hakea muutosta, on liitettävä muutoksenhakuohjeet (hallintolaki 43–45 §, sosiaalihuollon asiakaslaki 6 §).



Vammaisenpalvelulain mukaiset päätökset on tehtävä siten, että ne ovat voimassa tois- taiseksi, ellei henkilön oma etu, yksilöllinen tilanne tai palvelun luonne edellytä määräai- kaista päätöstä.

Sosiaalihuoltolaissa päätöksen toimeenpanolle säädetty kolmen kuukauden määräaika voidaan ylittää vain poikkeuksellisesti. Näin voidaan toimia, jos asian selvittäminen erityisestä syystä vaatii pidempää käsittelyaikaa tai viivästykselle on muu asiakkaan tarpeeseen liittyvä erityinen peruste. Erityinen peruste voi olla esimerkiksi se, että asiakas tarvitsee palvelua vasta tietyn ajanjakson jälkeen.

11 Valitus- ja vaikuttamismahdollisuudet

11.1 Oikeusapu

Yksityinen henkilö voi saada oikeudenkäyntiin liittyvissä asioissa ja muissa asioissa oikeusapua. Oikeusapu tarkoittaa sitä, että henkilön oikeudellista asiaa varten tarvitsema avustaja maksetaan kokonaan tai osittain valtion varoilla. Oikeudenkäyntiasioissa oikeusapua tarjoavat julkiset oikeusavustajat sekä asianajajat ja muut lakimiehet. Muissa kuin oikeudenkäyntiasioissa kokonaan tai osittain maksutonta oikeusapua voi saada julkisilta oikeusavustajilta. Valtion oikeusaputoimistot antavat myös yleistä neuvontaa. Vähävaraisille oikeusapu on ilmaista. Muiden on maksettava se osittain itse. Henkilön käyttövarojen perusteella määräytyy, saako hän oikeusapua ilmaiseksi vai omavastuuta vastaan. Esimerkiksi yksinäisen henkilön on mahdollista saada ilmaista oikeusapua, jos hänen käyttövaransa kuukausittain ovat enintään 600 euroa. Sen sijaan yli 1300 euron käyttövaroilla ei oikeusapua myönnetä lainkaan.

→ Lisätietoja sekä valtion oikeusaputoimistojen yhteystiedot: >www

11.2 Muutoksenhaku viranomaisen kielteiseen päätökseen

Kun saat viranomaiselta päätöksen, johon haluat hakea muutosta, aloita lukemalla muutoksenhakuohjeet. Toimi niiden mukaisesti ja laadi kirjallinen oikaisuvaatimus/valitus. Kirjoita oikaisuvaatimukseen/valitukseen nimesi, osoitteesi, päätöksen tiedot (päiväys ja kuka päätöksen on antanut), selkeästi mitä vaadit (esim. lautakunnan/jaoston päätös on kumottava ja sinulle on myönnettävä hakemasi palvelu/tukitoimi/avustus) sekä perustelut, minkä vuoksi juuri sinulle on myönnettävä hakemasi palvelu (olet palvelua tarvitseva vammaisen henkilö, kerro tarkasti, miten vamma ilmenee ja miten palvelu asiaa helpottaa jne.). Muista lähettää

valitus annetussa määräajassa, tai muutoin sitä ei käsitellä. Laita liitteeksi mahdolliset lääkärintodistukset, terapeutin lausunnot ja muut asiaan liittyvät asiakirjat. Esimerkiksi terveydenhuollon hoitoratkaisuihin kuten kuntoutuspäätöksiin ei yleensä voi hakea muutosta valittamalla. Palveluihin tyytymätön voi tällöin tehdä muistutuksen tai kantelun.

11.3 Valitusaika

Valitusaika alkaa kuluu vasta, kun päätös on annettu tiedoksi eli kun päätös on vastaanotettu. Tavallinen tiedoksianto toimitetaan postitse kirjeellä vastaanottajalle. Vastaanottajan katsotaan saaneen asiasta tiedon seitsemäntenä päivänä kirjeen lähettämisestä (hallintolaki 59 §). Jos päätös saadaan tiedoksi todisteellisesti eli saantitodistuksella, lähtee valitusaika kulumaan siitä päivästä, kun saantitodistus on allekirjoitettu (hallintolaki 60 §). Sosiaalihuollon viranhaltijan päätökseen voi yleensä vaatia oikaisua lautakunnalta 30 päivän kuluessa päätöksen tiedoksisaannista. Lautakunnan päätöksestä voi valittaa hallinto-oikeuteen 30 päivän kuluessa tiedoksisaannista. Siirtymäaikana EHO-valitukset menevät lautakunnan sijasta aluehallintovirastoon, jonka päätöksestä voi samalla tavalla valittaa hallinto-oikeuteen. Jatkovalittaminen hallinto-oikeuteen päätöksestä korkeimpaan hallinto-oikeuteen 30 päivän kuluessa päätöksen tiedoksisaannista edellyttää kaikissa vammaispalveluasioissa KHO:lta haettavaa valituslupaa (laki oikeudenkäynnistä hallintoasioissa 107 §). Valitusluvan voi saada ennakkopäätösperusteella, ilmeisen virheen johdosta tai muusta painavasta syystä (laki oikeudenkäynnistä hallintoasioissa 111 §).

11.4 Muistutus

Muistutus on vapaamuotoinen keino reagoida sosiaalihuollon henkilöstön tosiasiallisiin toimenpiteisiin eli esimerkiksi huonoon kohteluun. Sosiaaliasiavastaava (aiemmin sosiaaliasiamies) voi auttaa muistutuksen tekemisessä. Muistutus osoitetaan sosiaalihuollon toimintayksikön vastuuhenkilölle tai sosiaalihuollon johtavalle viranhaltijalle, ja siihen on annettava perusteltu vastaus kohtuullisessa ajassa (sosiaalihuollon asiakaslaki 23 §). Kohtuulliseksi ajaksi on yleensä katsottu noin kuukausi. Terveydenhuoltoa koskevissa asioissa muistutuksen tekemisessä saa apua potilasasiavastaavalta eli aiemmin potilasasiamieheltä (potilaslaki 10 ja 11 §:t). Toimintayksiköiden on tiedotettava asiakkailleen muistutus oikeudesta riittäväällä tavalla ja järjestettävä muistutuksen tekeminen mahdollisen vaivattomaksi. Muistutuksen voi tehdä suullisesti tai kirjallisesti.

11.5 Sosiaaliasiavastaava ja potilasasiavastaava

Laki potilasasiavastaavista ja sosiaaliasiavastaavista (739/2023) tuli voimaan 1.1.2024 ja korvasi sosiaalihuollon asiakaslain ja potilaslain sosiaali- ja potilasasiamiehiä koskeneet säännökset. Hyvinvointialueiden on järjestettävä potilasasiavastaavien ja sosiaaliasiavastaavien toiminta ko. laissa (2 §) luetelluissa palveluissa ja toiminnoissa. Hyvinvointialueen on nimettävä potilasasiavastaavia ja sosiaaliasiavastaavia riittävästi siten, että potilasasiavastaavien ja sosiaaliasiavastaavien palveluja on saatavilla potilaiden ja asiakkaiden palvelutarpeen mukaisesti, sekä annettava hyvinvointialueen asukkaille tietoa heidän toiminnastaan ja julkaistava heidän yhteystietonsa. Sosiaali- ja potilasasiavastaavat muun muassa neuvovat palveluunsa, kohteluunsa tai hoitoonsa tyytymättömiä asiakkaita ja potilaita sekä avustavat muistutusten tekemisessä.

11.6 Kantelu

Kantelun voi tehdä kuka tahansa. Kantelulle ei ole asetettu määräaikoja eikä muoto- määrärajoja. Kantelu tehdään oman alueen aluehallintovirastolle. Muita kanteluviranomaisia ovat eduskunnan oikeusasiamies ja valtioneuvoston oikeuskansleri sekä vakavampien terveydenhuollon hoitovirhe-epäilyjen osalta Valvira. Aluehallintovirasto tai Valvira voi siirtää sille tehdyn kantelun käsiteltäväksi ensin muistutuksena toimintayksikössä. Kahta vuotta vanhemmasta asiasta tehtyä hallintokantelua ei ilman erityistä syytä tutkita.

→ Lisätiedot:
– aluehallintovirasto >www
– oikeusasiamies >www

11.7 Aloite

Kuntalainen voi kuntalaisaloitteella tai kunnallisella kansanäänestysaloitteella ja Suomen kansalainen valtakunnallisella kansalaisaloitteella pyrkiä vaikuttamaan oman kunnan asioihin tai Suomen lainsäädäntöön. Kuntalaisen aloiteoikeus perustuu kuntalain (410/2015) 23 ja 25 §:iin. Kansalaisaloitteesta säädetään kansalaisaloitelaisa (12/2012). Myös eurooppalaisen kansalaisaloitteen tekeminen on mahdollista.

Hyvinvointialuelain mukaan hyvinvointialueen jäsenillä eli alueen asukkailla, hyvinvointialueen kunnalla, yhteisöllä ja säätiöllä, jonka kotipaikka on hyvinvointialueella olevassa kunnassa sekä sillä, joka omistaa tai hallitsee hyvinvointialueen alueella sijaitsevaa kiinteää omaisuutta, on oikeus tehdä aloitteita hyvinvointialueen toimintaa koskevissa asioissa. Palvelun käyttäjällä on lisäksi oikeus tehdä aloitteita kyseistä hyvinvointialueen palvelua koskevassa asiassa >www.

→ Lisätiedot: Oikeusministeriö >www

! Tärkeitä nettiosoitteita

- [avi.fi](#) (aluehallintovirastot)
- [eduskunta.fi](#)
- [finlex.fi](#) (oikeusministeriön oikeudellisen aineiston palvelu)
- [ihmisoikeudet.net](#)
- [kela.fi](#)
- [kuntaliitto.fi](#)
- [lapsenoikeudet.fi](#)
- [dvv.fi](#) (Digi- ja väestötietovirasto)
- [okm.fi](#) (opetus- ja kulttuuriministeriö)
- [oikeusasiamies.fi](#)
- [oikeus.fi](#) (oikeushallinto)
- [poliisi.fi](#)
- [oph.fi](#) (Opetushallitus)
- [sosiaaliturvaopas.fi](#) (Tukiliiton ja usean muun järjestön yhteinen)
- [stm.fi](#) (sosiaali- ja terveysministeriö)
- [suomi.fi](#) (kansalaisen palvelut)
- [syrjinta.fi](#) (yhdenvertaisuusvaltuutettu)
- [tyomarkkinatori.fi](#) (työllisyysalueiden työelämäpalvelut)
- [thl.fi](#) (Terveiden ja hyvinvoinnin laitos)
- [traficom.fi](#) (Liikenne- ja viestintävirasto)
- [valvira.fi](#)
- [vammaispalvelujen-kasikirja](#) (thl)
- [verneri.net](#) (kehitysvamma-alan verkkopalvelu)
- [vero.fi](#)
- [yhdenvertaisuus.fi](#)

